

Diagnóstico de especialista – Teste de Atuação

Esta é uma função de executar autocondução forçada e parar vários atuadores instalados em veículos através de um módulo de controle, que pode inspecionar o status normal de condução das peças.



Teste de Atuação

Exibe o item de teste de atuação suportado no veículo selecionado e opera o atuador selecionado manualmente.

Teste de Acionamento

Análise de Dados (549) Tempo 00:00:05

<input type="checkbox"/>	Nome do Sensor	Valor	Unidade	Ligar
<input type="checkbox"/>	1 Imobilizador Incorporado	ON	-	
<input type="checkbox"/>	2 SMARTRA2 Incorporado	OFF	-	
<input type="checkbox"/>	3 SMARTRA3 Incorporado	OFF	-	
<input type="checkbox"/>	4 Chave Inteligente Incorporada	OFF	-	
<input type="checkbox"/>	5 Sensor Incorporado do Nível de Combustível	OFF	-	
<input type="checkbox"/>	6 Sensor de Pressão Incorporado do Depósito de Combustível	OFF	-	
<input type="checkbox"/>	7 Relé da Bomba de Combustível de Pressão Baixa (Normal Fechada)	OFF	-	
<input type="checkbox"/>	8 Sensor MAP Incorporado	OFF	-	

Parar Recolha de Dados Limpar dados Ecrã selectivo

Teste de Acionamento

Testar Itens (80)	Condição	Duração	Resultado
Lâmpada de Verificação do Motor (MIL)	IGNIÇÃO LIGADA/ ...	Até o botão Stop(parar)	
Lâmpada do imobilizador	IGNIÇÃO LIGADA/ ...	1 seg	
Cruise Control Main Lamp	IGNIÇÃO LIGADA/ ...	Até o botão [Stop] (parar)	
Lâmpada ISG	IGNIÇÃO LIGADA/ ...	1 seg	
Lâmpada da Gasolina (Bi-Fuel)	IGNIÇÃO LIGADA/ ...	Até o botão [Stop] (parar)	
Cruise Control SET Lamp	IGNIÇÃO LIGADA/ ...	Até o botão [Stop] (parar)	

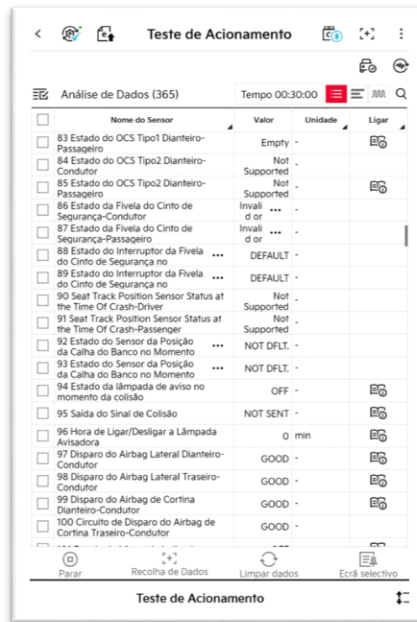
Iniciar

Modo de Análise de Dados

Exibe o valor de entrada/saída dos dados do sensor quando o usuário executa o Teste de Atuação

Modo de Texto

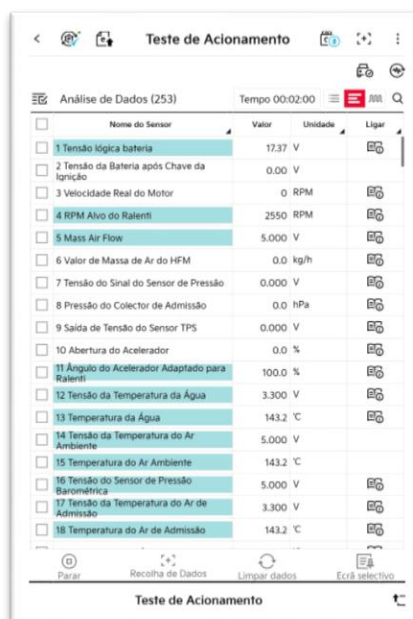
Indica os dados do sensor como formato de texto.



Nome do Sensor	Valor	Unidade	Ligar
83 Estado do OCS Tipo1 Dianteiro-Passageiro	Empty	-	
84 Estado do OCS Tipo2 Dianteiro-Conduutor	Not Supported	-	
85 Estado do OCS Tipo2 Dianteiro-Passageiro	Not Supported	-	
86 Estado da Fivela do Cinto de Segurança-Conduutor	Invalid or	-	
87 Estado da Fivela do Cinto de Segurança-Passageiro	Invalid or	-	
88 Estado do Interruptor da Fivela do Cinto de Segurança no	DEFAULT	-	
89 Estado do Interruptor da Fivela do Cinto de Segurança no	DEFAULT	-	
90 Seat Track Position Sensor Status at the Time Of Crash-Driver	Not Supported	-	
91 Seat Track Position Sensor Status at the Time Of Crash-Passenger	Not Supported	-	
92 Estado do Sensor da Posição da Calha do Banco no Momento	NOT DFLL	-	
93 Estado do Sensor da Posição da Calha do Banco no Momento	NOT DFLL	-	
94 Estado da lâmpada de aviso no momento da colisão	OFF	-	
95 Saída do Sinal de Colisão	NOT SENT	-	
96 Hora de Ligar/Desligar a Lâmpada Avisadora	0 min	-	
97 Disparo do Airbag Lateral Dianteiro-Conduutor	GOOD	-	
98 Disparo do Airbag Lateral Traseiro-Conduutor	GOOD	-	
99 Disparo do Airbag de Cortina Dianteiro-Conduutor	GOOD	-	
100 Circuito de Disparo do Airbag de Cortina Traseiro-Conduutor	GOOD	-	

Modo Gráfico de Barras

Indica os dados do sensor como um formato de gráfico de barras.



Nome do Sensor	Valor	Unidade	Ligar
1 Tensão lógica bateria	17.37	V	
2 Tensão da Bateria após Chave da Ignição	0.00	V	
3 Velocidade Real do Motor	0	RPM	
4 RPM Alvo do Ralenti	2550	RPM	
5 Mass Air Flow	5.000	V	
6 Valor de Massa de Ar do HFM	0.0	kg/h	
7 Tensão do Sinal do Sensor de Pressão	0.000	V	
8 Pressão do Colector de Admissão	0.0	hPa	
9 Saída de Tensão do Sensor TPS	0.000	V	
10 Abertura do Acelerador	0.0	%	
11 Ângulo do Acelerador Adaptado para Ralenti	100.0	%	
12 Tensão da Temperatura da Água	3.300	V	
13 Temperatura da Água	143.2	°C	
14 Tensão da Temperatura do Ar Ambiente	5.000	V	
15 Temperatura do Ar Ambiente	143.2	°C	
16 Tensão do Sensor de Pressão Barométrica	5.000	V	
17 Tensão da Temperatura do Ar de Admissão	3.300	V	
18 Temperatura do Ar de Admissão	143.2	°C	

Modo gráfico

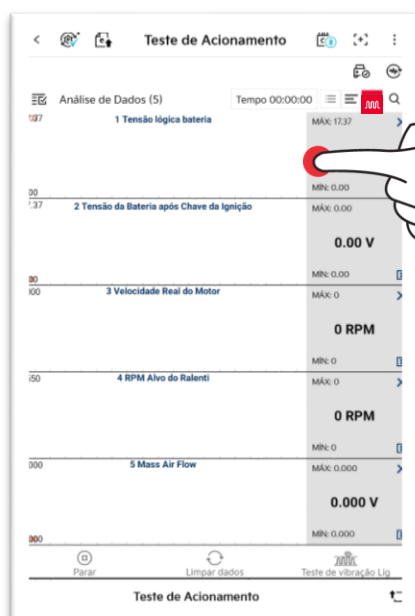
Indica os dados de um sensor selecionado como um formato de gráfico.



Modo Gráfico – Botão de Função

Teste de vibração Ligado/Desligado

Quando a função Teste de vibração está LIGADA, o usuário pode configurar um valor máximo/mínimo de dados desejado e receber uma notificação se o valor do sensor exceder ou ficar abaixo do valor padrão.



Configure o valor arrastando o cursor.

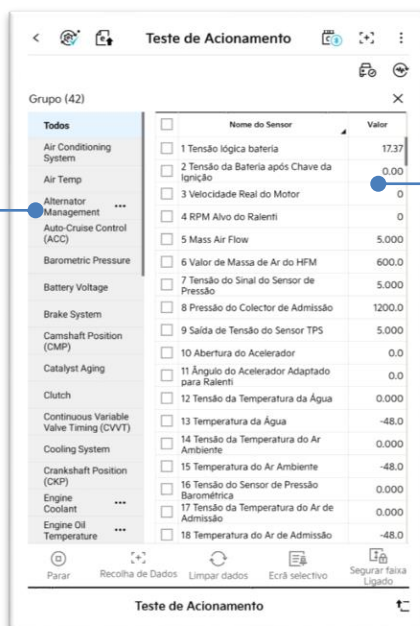


Se você silenciar ou o volume estiver baixo, poderá não ouvir um alarme sonoro.

Grupo

Forma um grupo de itens de dados do sensor para expressar apenas dados relevantes.

Lista de grupo

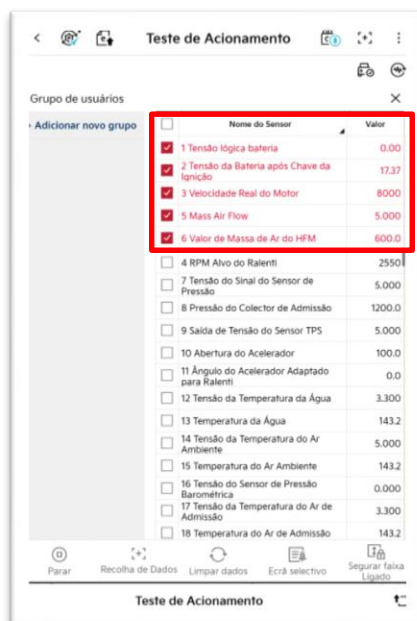


Lista de dados do sensor agrupado

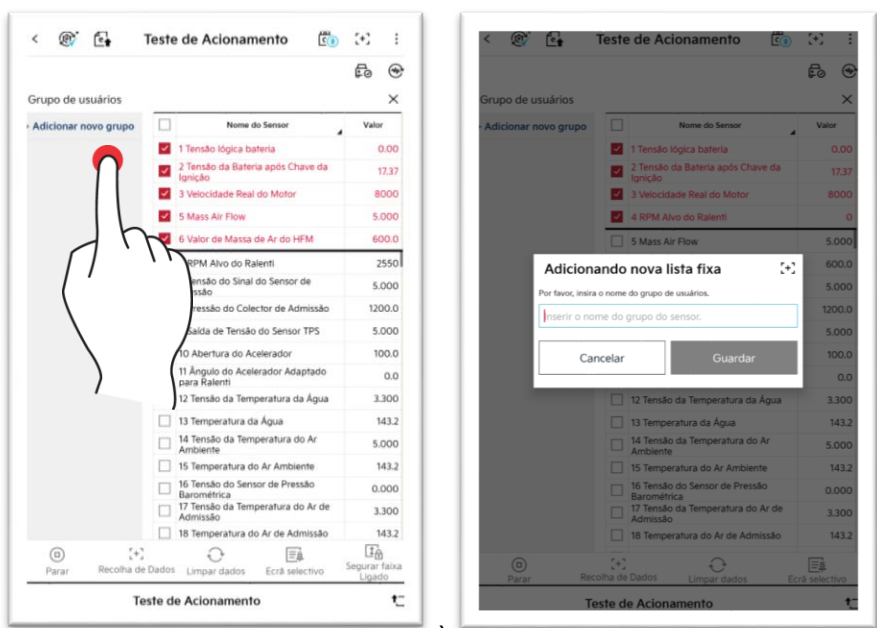
Grupo de usuário

O usuário pode formar ou editar um grupo de itens de dados do sensor desejado.

1. Na tela Grupo de Usuário, selecione os itens de dados do sensor a serem agrupados.



2. Uma vez que a seleção de itens é feita, forme um grupo através de "Adicionar um novo grupo".



3. A formação do grupo está concluída.




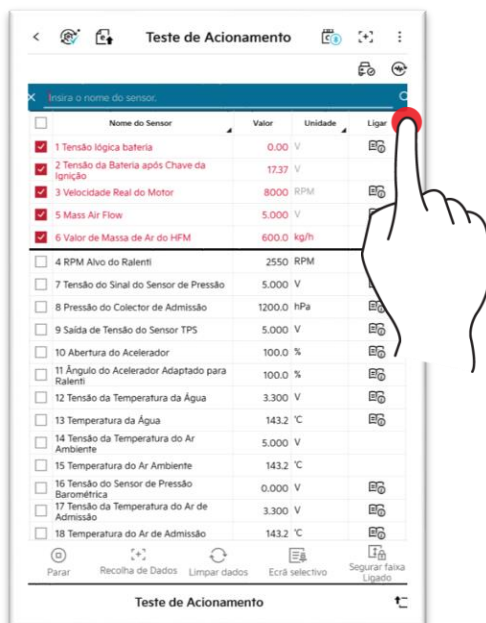
É possível excluir o grupo formado.



É possível alterar a ordem do grupo.

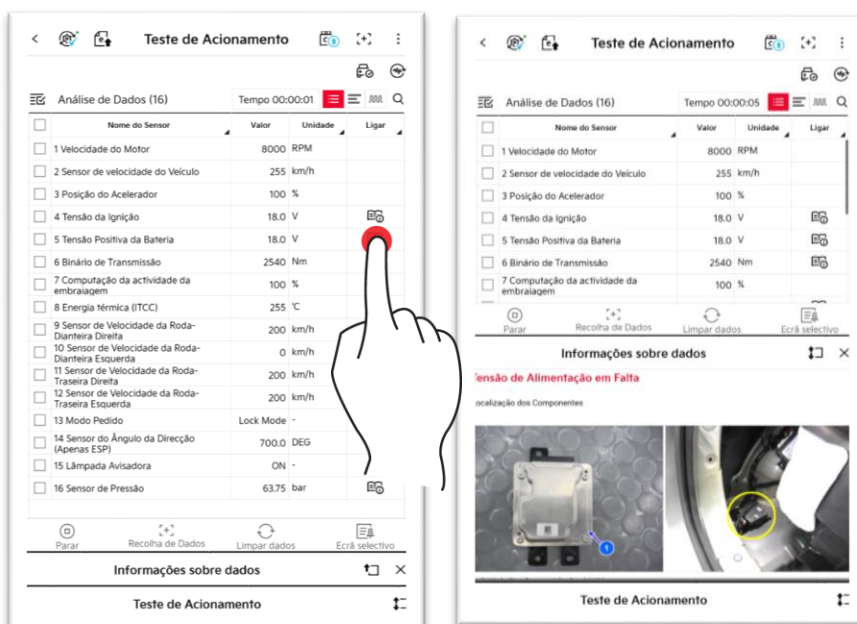
Pesquisa

É possível pesquisar os dados do sensor inserindo uma palavra de pesquisa e tocando em  .







Conectar


É possível verificar as informações do sensor dos itens selecionados tocando em  .

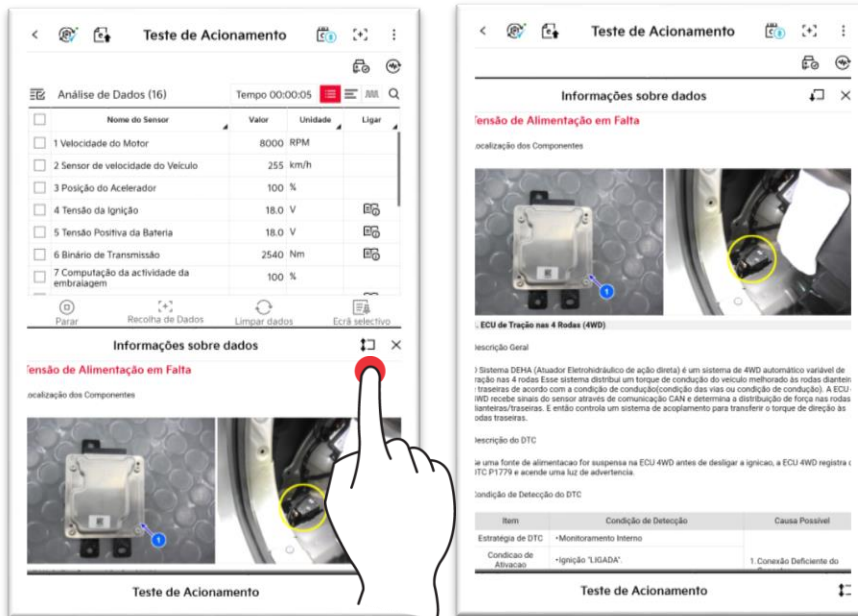


Botões de Função Inferior

 Parar	Esta função coleta valores de dados do sensor durante um determinado período de tempo e interrompe os valores de dados do sensor. Os botões "Iniciar" e "Parar" operam alternadamente.
 Recolha de Dados	Captura a tela de dados do sensor.
 Limpar dados	Inicializa os valores de dados do sensor coletados e os recupera.
 Ecrã selectivo	Mostra apenas os valores do sensor dos itens de dados do sensor, que foram seleccionados com base nas necessidades. Todos os valores de dados do sensor são mostrados quando a função Saída Fixa é desligada.

Controle de tela

1. Você pode espalhar ou dobrar a tela arrastando o botão  para cima ou para baixo.



2. Você pode maximizar/minimizar os itens no Modo gráfico.

