

# 목 차

## 단 원 1. 시작하기

먼저 읽어 보세요 .....	4
EDR2.0 소개 .....	6
안전을 위한 경고문과 주의 사항 .....	7
환경보호를 위한 경고문 .....	8

## 단 원 2. EDR2.0 구성품목

EDR2.0 기본 구성품목 .....	10
----------------------	----

## 단 원 3. ADL 기본기능

ADL 사양과 기능.....	11
일반 사양.....	11
정보 단말기(노트북)용 통신 포트 규격 .....	12
ADL 본체의 차량용 통신 포트 규격 .....	12
추가적인 입출력 포트기능 .....	13
ADL 본체의 기본 구성 .....	14
전원 ON/OFF 방법과 스위치 조작 .....	15
ADL 본체 전원 켜기 .....	17
ADL 본체 상태표시등 .....	19
ADL 본체 전원 끄기 .....	20
ADL 본체와 메인 DLC 케이블의 연결 .....	22
메인 DLC 케이블 설치.....	23
DLC 메인 케이블을 ADL 본체에 연결.....	25
미니 USB 케이블 연결.....	26

## 단 원 4. EDR2.0 기본동작

시작 절차 .....	27
EDR2.0 시작.....	27
메인 화면 레이아웃 .....	29
탭 메뉴.....	30
차종선택 및 검색 .....	31
차종선택의 메뉴 설명 .....	32

## EDR2.0 사용자 설명서

---

VIN 을 활용하여 차량선택 방법 .....	33
차종 및 어댑터 선택 방법 .....	34
부가 정보 입력 .....	35
커넥터 부품번호 확인 .....	36
검색 .....	37
검색 완료 .....	38
초기화면 .....	39
저장 및 열기 .....	40
PDF파일 저장 .....	40
저장 파일 열기 .....	41
이벤트 별 1 페이지 요약 .....	42
설정 및 인터넷 업데이트 .....	45
설정 .....	45
인터넷 업데이트 .....	45

## 단 원 5. 부록

오래된 전기 및 전자 장비 폐기 .....	48
품질 보증서 .....	49



## 단 원 1 시작하기

먼저 읽어보세요

EDR2.0 소개

안전을 위한 경고문

환경보호를 위한 경고문



시작하기

단원: 시작 - 먼저 읽어보세요

머리말

(주)지아이티(Global Information Technology Co., Ltd)에서 출시한 EDR2.0(Event Data Recorder)를 구입하여 주신 고객님께 감사 드립니다.

EDR2.0 제품의 안전하고, 정상적인 사용을 위해 본 사용자 매뉴얼을 읽고 숙지한 후에 사용하여 주시기 바랍니다.

이 기기는 업무용으로 전자파 적합등록을 한 기기이오니, 판매자 또는 사용자는 이 점을 주의하시기 바랍니다.

사용자 설명서의 특허권, 상표, 저작권, 판권, 지적소유권에 관한 안내문

- 본 사용자 설명서의 특허권, 상표, 저작권 및 판권, 지적소유권은 (주)지아이티에 있습니다.
- (주)지아이티의 서면 승인 없이는 어떤 형식으로도 이 설명서의 일부 또는 전부를 무단으로 복제하거나 사용할 수 없습니다.
- 본 사용자 매뉴얼의 구입이 특허권, 상표, 저작권, 판권, 지적소유권의 양도를 의미하는 것은 아닙니다.
- EDR2.0는 (주)지아이티의 등록 상표입니다.
- © 판권 소유자, (주)지아이티 (Global Information Technology Co., Ltd)

상표에 관한 주의 사항

1. 제조사 : G.I.T CO.,LTD
2. 국가 : 한국(KR)
3. 056655, 서울특별시 송파구 마천로 87 지아이티 빌딩
4. 정격 전압 : DC 9 - 30V  $\equiv$  1A

Direct current(직류)  $\equiv$

To indicate on the rating plate the equipment is suitable for direct current only.

This product is CE Marked according to the provision of the RED Directive.(99/5/EC)

Here by G.I.T co., Ltd. declares that this product in compliance with the essential requirements and other relevant provisions of Directive 1999/5/EC.

## EDR2.0 사용자 설명서

### 책임의 한계

- 본 사용자 매뉴얼에 사용된 모든 내용과 이미지는 제품 기능과 사양의 개선/향상에 의하여 예고 없이 수정이나 첨부/삭제 될 수 있습니다.
- EDR2.0 프로그램 안의 사용자 매뉴얼은 매뉴얼 변경이 있을 때마다 업데이트 되므로, EDR2.0 프로그램을 항상 최신으로 인터넷 업데이트하여 주시기 바랍니다.
- 정보 단말기(노트북), 프린터 등 (주)지아이티에서 제조하지 않은 제품에 대해서는 해당 제조사 A/S 기준을 준수합니다.

### 제품 사용 환경 주의 사항

제품을 너무 낮거나 높은 온도에서 보관하지 마십시오

제품을 오랜 시간 동안 직사광선에 노출하지 마십시오

여름철 주차 중인 자동차 안과 같이 뜨거운 환경에서 제품을 장시간 사용하거나 방치 하지 마십시오.

제품을 전열기, 가열 조리기구, 고압 용기 가까이 두거나 안에 넣지 마십시오.

고온 다습한 곳에 보관, 사용하지 마십시오.

차량내 구동부 주위에서 사용시 케이블 또는 기구부가 접촉되지 않도록 주의해야 합니다.

충격, 낙하로 인하여 제품이 손상되지 않도록 안전한 환경에서 사용해 주시기 바랍니다.



### EDR2.0 (Event Data Recorder) 장비 소개

자동차의 충돌정보에 대한 상세 정보가 저장된 데이터를 회수하여 해당 데이터를 확인 및 분석하는 장비로 다음과 같은 목적에 의해 만들어졌다.

1. 충돌 상태에 대한 정밀 조사
2. 안전장치의 성능에 대한 정확한 분석.

### EDR2.0의 구성

EDR2.0는 ADL, ADL 커넥터, EDR2.0 소프트웨어 등으로 구성되어 있습니다.

- ADL 본체: 차량의 ECU(전자제어장치 Electronic Control Unit)와 연결하여 정보 소통하는 장치입니다.
- EDR2.0 소프트웨어 : 차량의 에어백 ECU 와 통신하여 Event Data 를 읽고 분석하는 프로그램.
- ADL 커넥터: 차량의 ECU(전자제어장치 Electronic Control Unit)와 ADL 본체를 연결하여 주는 장치입니다.



본 단원은 제품의 안전하고 올바른 사용을 위한 경고문과 주의 사항이 포함되어 있으며, 사용자들께서는 제품 사용 전에 반드시 본 단원의 지시 사항을 읽고 숙지 후 사용하십시오.

## 경고문

본 EDR2.02.0 사용자 설명서의 내용을 충분히 숙지하지 않았거나, 또는 사용자 설명서의 내용과 다르게 사용한 조작에 의해 발생한 모든 피해들에 대한 책임은 사용자에게 있습니다.

- EDR2.02.0 제품에 연결되거나 함께 사용되는 케이블, 어댑터, 기타 모든 부품과 액세서리들은 반드시 (주)지아이티에서 생산한 순정품을 사용하십시오.
- 제품 조작 전, 모든 케이블의 연결상태가 정확하게 연결되었는지 확인 후 사용하십시오.
- 제품의 전원이 꺼지지 않은 상태에서는 전원 케이블을 제거하지 마십시오.
- EDR2.0 제품에 충격을 주지 마십시오.
- EDR2.0과 연결할 수 있는 차량 이외의 다른 장치에 EDR2.0를 연결하지 마십시오.
- 동작 온도와 습도 내에서 제품을 취급하여 주십시오.  
(온도, 습도 스펙은 매뉴얼 단원3 기본기능 중 사양과 기능을 참조 하십시오.)
- EDR2.0 제품의 용도 외 다른 용도로 사용하지 마십시오.
- EDR2.0 제품을 임의로 분해하거나, 변형 또는 개조한 경우는 정상적인 서비스를 받지 못하므로 주의 하시기 바랍니다.
- (주)지아이티에서 생산하지 않은 제품들에 대해 어떠한 보증 및 기술 지원 등의 책임을 지지 않습니다.
- EDR2.0를 AC/DC 어댑터로 연결하는 경우 지정된 AC/DC 어댑터 이외의 어댑터를 사용하지 마십시오.

제품의 수명이 다한 폐 제품에 대해서는 자원순환에 관한 법률 및 전기/전자제품 폐기에 관한 법률에 대해 법규가 정한 지침에 의거하여 폐기하여야 합니다.

제품 폐기시 아래(경고문)의 내용을 준수하여 주시기 바랍니다.




## 경고문


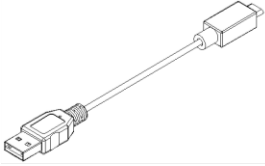
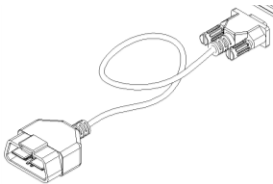
- EDR2.0 제품이 수명을 다해 폐기할 시, 일반 생활 쓰레기와 함께 폐기하여서는 안 됩니다.
- EDR2.0 제품이 수명을 다해 더 이상 사용하지 않을 경우, 제품을 임의로 소각하거나 매장해서는 안 됩니다.
- EDR2.0 제품의 폐기에 대한 문의는 (주)지아이티 본사로 연락하여 주십시오.



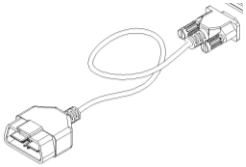
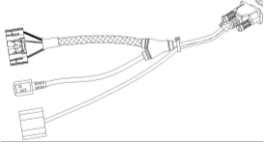



## 단 원 2 EDR2.0 구성품목

EDR2.0 기본 구성품목

A vertical black bar on the right side of the page, positioned to the right of the text 'EDR2.0 기본 구성품목'.

부품 명	부품 번호	설 명	수량
EDR2.0 프로그램 USB	G1ZHKDM002 : 현대 G1ZKKDM002 : 기아 G1ZGKDM002 : 일반	EDR2.0 프로그램 USB	1
ADL 본체 	G1ZDDMN001	본체는, 차량 및 제어기 하고 연결하여 스캔 툴 기능 등을 수행합니다.	1
USB C-Type 케이블 	G1WDDCA011	ADL 본체와 정보 단말기(노트북)를 유선으로 통신하기 위해 사용되는 케이블 입니다.  케이블 길이 1.0m	1
OBD to D-SUB(Male) 케이블 	G1DTDCB011	본체와 차량의 OBD-II 진단 컨택터에 연결되어 차량과 HS CAN 통신을 할 때 사용되는 케이블 입니다. (차량 전원 공급 포함)  어댑터 길이 1.5m	1






## EDR2.0 사용자 설명서

<p>OBD to D-SUB(Female) 케이블</p> 	<p>G1DTDCB017</p>	<p>Ethernet 100BASE-TX 통신 적용 케이블로 본체와 차량의 OBD-II 진단 컨택터에 연결되어 차량 통신을 할 때 사용되는 케이블입니다. (전원 공급 포함)</p> <p>케이블 길이 : 1.5m</p>	<p>1</p>
<p>진단 어댑터 [D-SUB(Male) to Ethernet-T1 케이블]</p> 	<p>G1DTDCB018</p>	<p>Ethernet 100BASE-T1 통신 적용 케이블로 ADAS_DRV2 ECU단품 통신을 할 때 사용되는 케이블입니다. (아답터 전원 공급 별도)</p> <p>케이블 길이 : 0.4m</p>	<p>1</p>
<p>진단 어댑터 [36핀]</p> 	<p>G1ZDDPA001</p>	<p>ACU 단품 통신을 할 때 사용되는 어댑터입니다.</p> <p>어댑터 길이 : 0.4m 어댑터 색상 : 노랑색</p>	<p>1</p>
<p>진단 어댑터 [36핀]</p> 	<p>G1ZDDPA002</p>	<p>ACU 단품 통신을 할 때 사용되는 어댑터입니다.</p> <p>어댑터 길이 : 0.4m 어댑터 색상 : 노랑색</p>	<p>1</p>
<p>진단 어댑터 [34핀-40핀]</p> 	<p>G1ZDDPA003</p>	<p>ACU 단품 통신을 할 때 사용되는 어댑터입니다.</p> <p>어댑터 길이 : 0.4m 어댑터 색상 : 노랑색</p>	<p>1</p>

## EDR2.0 사용자 설명서

<p>진단 어댑터 [27핀-39핀]</p> 	<p>G1ZDDPA004</p>	<p>ACU 단품 통신을 할 때 사용되는 어댑터입니다.</p> <p>어댑터 길이 : 0.4m 어댑터 색상 : 노랑색</p>	<p>1</p>
<p>진단 어댑터 [27핀]</p> 	<p>G1ZDDPA005</p>	<p>ACU 단품 통신을 할 때 사용되는 어댑터입니다.</p> <p>어댑터 길이 : 0.4m 어댑터 색상 : 노랑색</p>	<p>1</p>
<p>진단 어댑터 [27핀-39핀]</p> 	<p>G1ZDDPA006</p>	<p>ACU 단품 통신을 할 때 사용되는 어댑터입니다.</p> <p>어댑터 길이 : 0.4m 어댑터 색상 : 노랑색</p>	<p>1</p>
<p>진단 어댑터 [27핀-39핀]</p> 	<p>G1ZDDPA007</p>	<p>ACU 단품 통신을 할 때 사용되는 어댑터입니다.</p> <p>어댑터 길이 : 0.4m 어댑터 색상 : 노랑색</p>	<p>1</p>
<p>진단 어댑터 [27핀-39핀]</p> 	<p>G1ZDDPA008</p>	<p>ACU 단품 통신을 할 때 사용되는 어댑터입니다.</p> <p>어댑터 길이 : 0.4m 어댑터 색상 : 노랑색</p>	<p>1</p>

## EDR2.0 사용자 설명서

<p>진단 어댑터 [24핀]</p> 	<p>G1ZDDPA009</p>	<p>ACU 단품 통신을 할 때 사용되는 어댑터입니다.</p> <p>어댑터 길이 : 0.4m 어댑터 색상 : 노랑색</p>	<p>1</p>
<p>진단 어댑터 [24핀]</p> 	<p>G1ZDDPA010</p>	<p>ACU 단품 통신을 할 때 사용되는 어댑터입니다.</p> <p>어댑터 길이 : 0.4m 어댑터 색상 : 노랑색</p>	<p>1</p>
<p>진단 어댑터 [44핀]</p> 	<p>G1ZDDPA011</p>	<p>ACU 단품 통신을 할 때 사용되는 어댑터입니다.</p> <p>어댑터 길이 : 0.4m 어댑터 색상 : 노랑색</p>	<p>1</p>
<p>진단 어댑터 [44핀]</p> 	<p>G1ZDDPA012</p>	<p>ACU 단품 통신을 할 때 사용되는 어댑터입니다.</p> <p>어댑터 길이 : 0.4m 어댑터 색상 : 노랑색</p>	<p>1</p>
<p>진단 어댑터 [44핀-44핀]</p> 	<p>G1ZDDPA013</p>	<p>ACU 단품 통신을 할 때 사용되는 어댑터입니다.</p> <p>어댑터 길이 : 0.4m 어댑터 색상 : 노랑색</p>	<p>1</p>

## EDR2.0 사용자 설명서

<p>진단 어댑터 [44핀-44핀]</p> 	<p>G1ZDDPA014</p>	<p>ACU 단품 통신을 할 때 사용되는 어댑터입니다.</p> <p>어댑터 길이 : 0.4m 어댑터 색상 : 노랑색</p>	<p>1</p>
<p>진단 어댑터 [36핀-40핀]</p> 	<p>G1ZDDPA015</p>	<p>ACU 단품 통신을 할 때 사용되는 어댑터입니다.</p> <p>어댑터 길이 : 0.4m 어댑터 색상 : 노랑색</p>	<p>1</p>
<p>진단 어댑터 [27핀-39핀]</p> 	<p>G1ZDDPA016</p>	<p>ACU 단품 통신을 할 때 사용되는 어댑터입니다.</p> <p>어댑터 길이 : 0.4m 어댑터 색상 : 노랑색</p>	<p>1</p>
<p>진단 어댑터 [27핀]</p> 	<p>G1ZDDPA017</p>	<p>ACU 단품 통신을 할 때 사용되는 어댑터입니다.</p> <p>어댑터 길이 : 0.4m 어댑터 색상 : 노랑색</p>	<p>1</p>
<p>진단 어댑터 [24핀]</p> 	<p>G1ZDDPA018</p>	<p>ACU 단품 통신을 할 때 사용되는 어댑터입니다.</p> <p>어댑터 길이 : 0.4m 어댑터 색상 : 노랑색</p>	<p>1</p>





## EDR2.0 사용자 설명서

<p>진단 어댑터 [36핀-40핀]</p> 	<p>G1ZDDPA019</p>	<p>ACU 단품 통신을 할 때 사용되는 어댑터입니다.</p> <p>어댑터 길이 : 0.4m 어댑터 색상 : 노랑색</p>	<p>1</p>
<p>진단 어댑터 [44핀]</p> 	<p>G1ZDDPA020</p>	<p>ACU 단품 통신을 할 때 사용되는 어댑터입니다.</p> <p>어댑터 길이 : 0.4m 어댑터 색상 : 노랑색</p>	<p>1</p>
<p>진단 어댑터 [27핀-39핀]</p> 	<p>G1ZDDPA021</p>	<p>ACU 단품 통신을 할 때 사용되는 어댑터입니다.</p> <p>어댑터 길이 : 0.4m 어댑터 색상 : 노랑색</p>	<p>1</p>
<p>진단 어댑터 [44핀-44핀]</p> 	<p>G1ZDDPA022</p>	<p>ACU 단품 통신을 할 때 사용되는 어댑터입니다.</p> <p>어댑터 길이 : 0.4m 어댑터 색상 : 노랑색</p>	<p>1</p>
<p>진단 어댑터 [44핀-44핀]</p> 	<p>G1ZDDPA023</p>	<p>ACU 단품 통신을 할 때 사용되는 어댑터입니다.</p> <p>어댑터 길이 : 0.4m 어댑터 색상 : 노랑색</p>	<p>1</p>

## EDR2.0 사용자 설명서

<p>진단 어댑터 [44핀-44핀]</p> 	<p>G1ZDDPA024</p>	<p>ACU 단품 통신을 할 때 사용되는 어댑터입니다.</p> <p>어댑터 길이 : 0.4m 어댑터 색상 : 노랑색</p>	<p>1</p>
<p>진단 어댑터 [36핀-52핀]</p> 	<p>G1ZDDPA025</p>	<p>ACU 단품 통신을 할 때 사용되는 어댑터입니다.</p> <p>어댑터 길이 : 0.4m 어댑터 색상 : 노랑색</p>	<p>1</p>
<p>진단 어댑터 [36핀-52핀]</p> 	<p>G1ZDDPA026</p>	<p>ACU 단품 통신을 할 때 사용되는 어댑터입니다.</p> <p>어댑터 길이 : 0.4m 어댑터 색상 : 노랑색</p>	<p>1</p>
<p>진단 어댑터 [27핀-39핀]</p> 	<p>G1ZDDPA027</p>	<p>ACU 단품 통신을 할 때 사용되는 어댑터입니다.</p> <p>어댑터 길이 : 0.4m 어댑터 색상 : 노랑색</p>	<p>1</p>
<p>진단 어댑터 [27핀-39핀]</p> 	<p>G1ZDDPA028</p>	<p>ACU 단품 통신을 할 때 사용되는 어댑터입니다.</p> <p>어댑터 길이 : 0.4m 어댑터 색상 : 노랑색</p>	<p>1</p>

## EDR2.0 사용자 설명서

<p>진단 어댑터 [36핀-52핀]</p> 	<p>G1ZDDPA029</p>	<p>ACU 단품 통신을 할 때 사용되는 어댑터입니다.</p> <p>어댑터 길이 : 0.4m 어댑터 색상 : 노랑색</p>	<p>1</p>
<p>진단 어댑터 [36핀-52핀]</p> 	<p>G1ZDDPA030</p>	<p>ACU 단품 통신을 할 때 사용되는 어댑터입니다.</p> <p>어댑터 길이 : 0.4m 어댑터 색상 : 노랑색</p>	<p>1</p>
<p>진단 어댑터 [44핀-44핀]</p> 	<p>G1ZDDPA031</p>	<p>ACU 단품 통신을 할 때 사용되는 어댑터입니다.</p> <p>어댑터 길이 : 0.4m 어댑터 색상 : 노랑색</p>	
<p>진단 어댑터 [36핀]</p> 	<p>G1ZDDPA032</p>	<p>ACU 단품 통신을 할 때 사용되는 어댑터입니다.</p> <p>어댑터 길이 : 0.4m 어댑터 색상 : 노랑색</p>	

- 진단 어댑터는 신규차종 및 ACU사양에 따라 추가 및 변경 될 수 있습니다.



## 단 원 3 ADL 기본 기능

ADL 사양과 기능

ADL 전원 ON/OFF 조작방법

ADL 본체와 DLC 케이블 연결



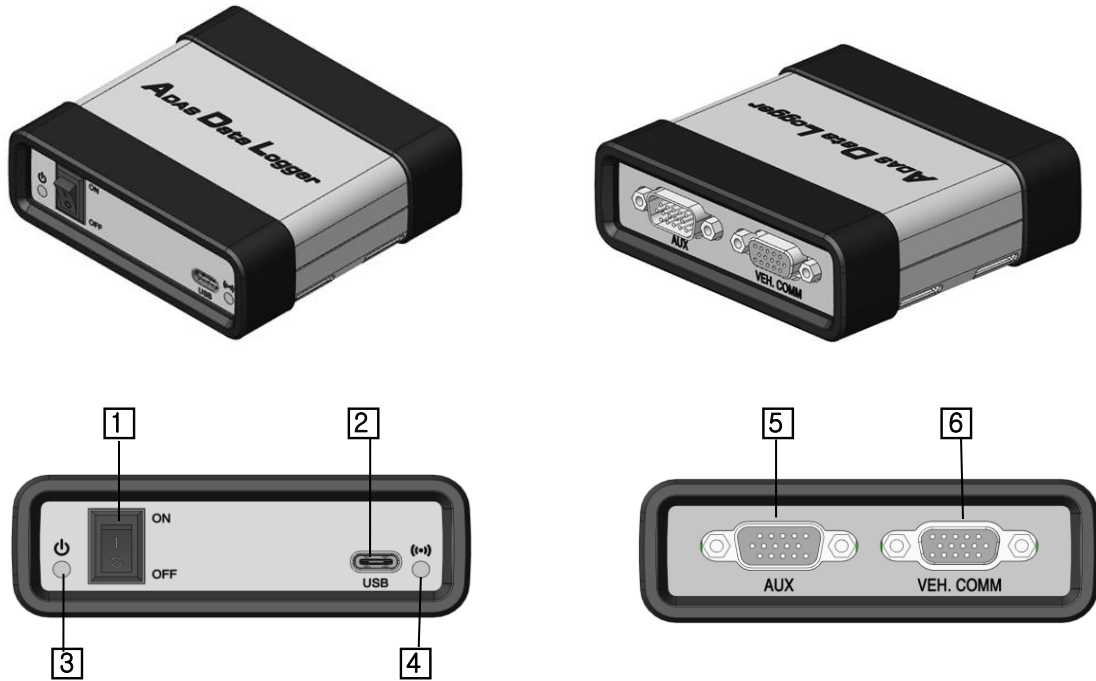


### ADL 본체 상세 설명

#### 일반 사양

항목		설명	
마이크로 컨트롤러		ARM 32-bit Cortex™-M7 Core / 480MHz	
저장공간		RAM 1MByte Flash 2MByte	
작동 전압		9~30V DC	
작업환경 (온도/습도)	작업 시	온도	- 20℃ ~ 60℃
		습도	비응축 @ 0℃ ~ 10℃(32°F ~ 50°F) 95%RH @ 10℃ ~ 30℃(50°F ~ 86°F) 70%RH @ 30℃ ~ 50℃(86°F ~ 122°F) 40%RH @ 50℃ ~ 70℃(122°F ~ 158°F)
	보관 시	온도	- 30℃ ~ 80℃
		습도	비응축 @ - 20℃ ~ 80℃( - 4°F ~ 176°F)
유선 통신		USB 2.0 Full Speed	
차량 통신		HS CAN, CAN-FD Ethernet 100BASE-TX, Ethernet 100BASE-T1	
크기		92 × 85 × 30 mm (길이×폭×두께)	
재질		케이스(PC + ABS), 쉬라 우드(TPE)	
무게		146g	

ADL 본체의 기본 구성




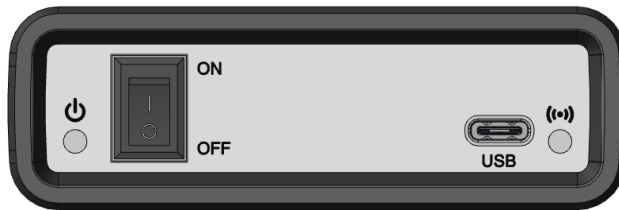
[그림 1] ADL 본체 구성도

1. 메인 파워 스위치
2. 메인 파워 LED(적색)
3. USB 커넥터 : C-Type USB케이블 연결
4. 차량 통신 LED(녹색/적색)
5. AUX D-SUB 15PIN(Male) 커넥터 : Ethernet 100BASE-TX 통신 및 전원 인가 케이블 연결
6. VEH. COM D-SUB 15PIN(Female) 커넥터 : Ethernet 100BASE-T1 통신 및 전원 인가 케이블 연결



### ADL 본체 전원 ON/OFF

차량의 진단 커넥터에서 전원이 공급되지 않는 상태에서, ADL 제품을 차량에 연결한 다음 ADL 본체 전면의  모양 전원 스위치를 누릅니다. 제품이 “ON” 또는 “OFF” 됩니다.



[그림 1] ADL 본체의 전원 스위치

### 상태표시등

본체 전면에는 본체의 작동 상태를 LED로 보여주는 표시 창이 있습니다.



[그림 2] ADL 본체의 LED 상태

### POWER (전원)

본체 전원 인가 되어서 동작 대기 상태를 보여 줍니다.

- 적색 : 전원 인가 및 제품 대기 상태

### VEH.COMM (차량 통신 시)

본체와 차량간의 통신 중인 상태를 보여 줍니다.

- 녹색 점멸(깜박거림) : 차량과 ADL 본체간 통신 중  
(프로그램을 종료하게 되면 LED는 꺼집니다.)

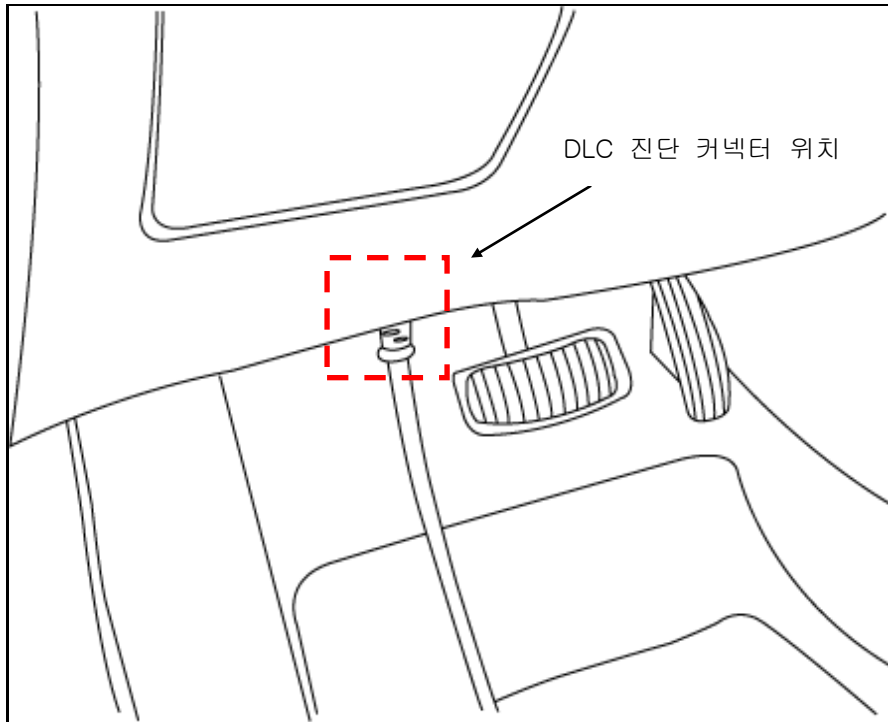


**메인 DLC 케이블 설치**


우선, 차량의 진단 커넥터 위치를 확인합니다.

진단 커넥터 위치는 차량에 따라 다를 수 있습니다. 차량의 올바른 DLC 위치 및 사용 어댑터를 확인하여 주시기 바랍니다.

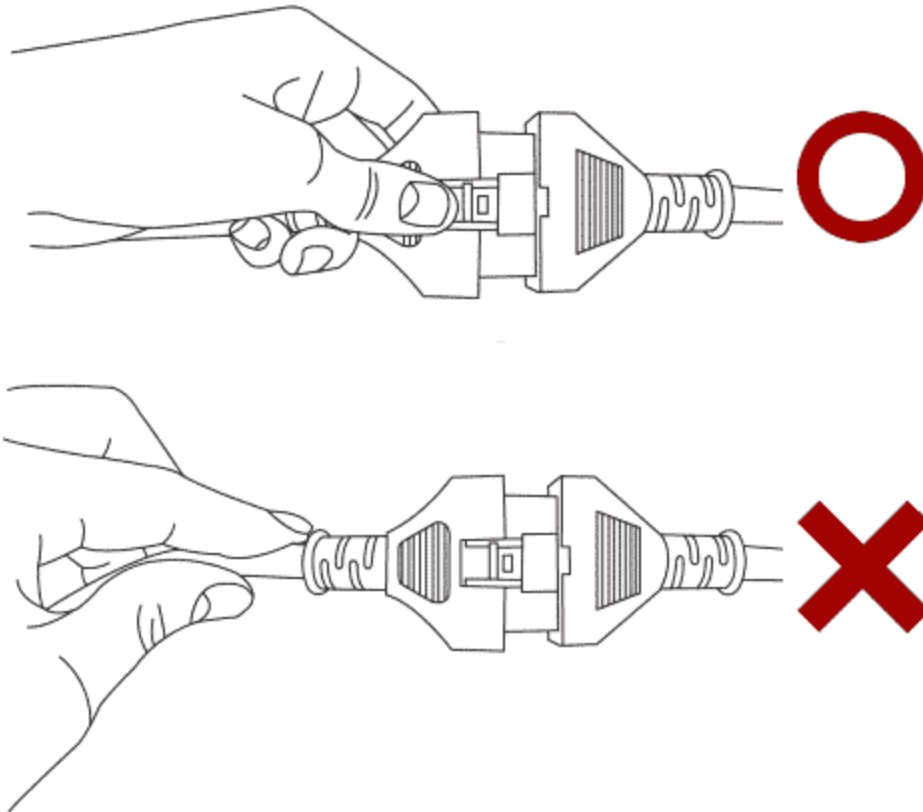
단, 본체와 차량간의 DLC 케이블 연결 시 반드시 ADL본체 케이블 연결을 먼저 진행 바랍니다.



[그림 1] 차량 진단 커넥터 와 DLC 메인 케이블을 연결한 예.

 경고문

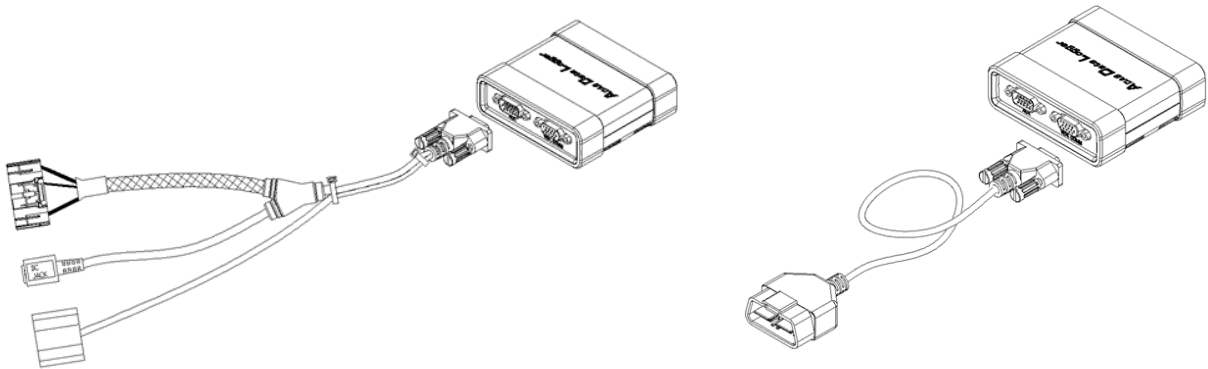
- DLC 메인 케이블 분리 시, 반드시 커넥터 부위의 잠금 클립을 해제한 후 분리하십시오. 만약 선을 잡고 당기거나 비틀어 분리하게 되면 케이블 및 커넥터 손상의 원인이 될 수 있으므로 주의하시기 바랍니다.



[그림 2] 메인 DLC 케이블 분리 시 올바른 방법

### DLC 메인 케이블을 ADL 본체에 연결

ADL 본체를 차량의 진단 커넥터와 연결하기 위해서는 DLC 메인 케이블을 ADL 본체에 먼저 연결해야 합니다. ADL 본체와 DLC 메인 케이블을 연결하는 방법은 [그림 3]과 같이 DLC 메인 케이블의 방향을 맞추어 ADL 본체 쪽으로 밀어 넣게 되면 결합이 됩니다. 연결 후에는 ADL 본체와 DLC 메인 케이블이 정확히 연결되었는지 재확인 후 사용하여 주시기 바랍니다.



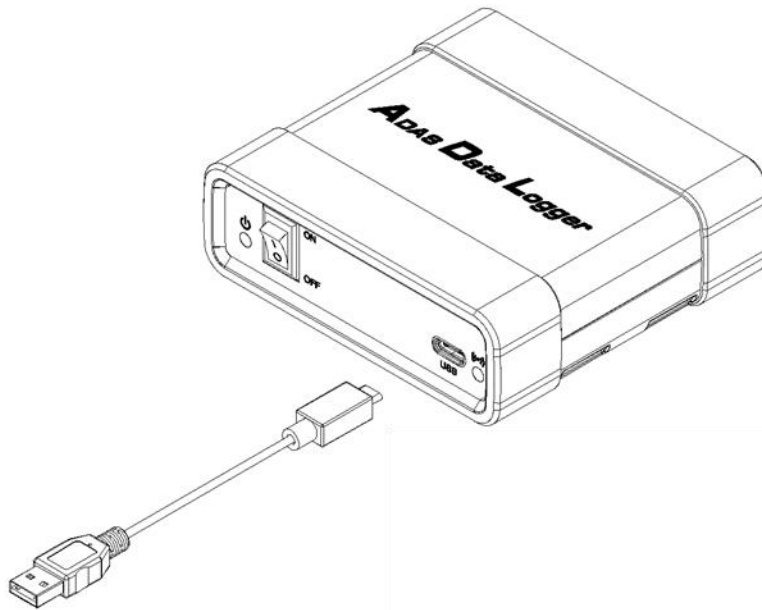
[그림 3] DLC 메인 케이블을 ADL 본체에 연결

### 경고

- ADL 본체와 차량을 연결 시 차량의 진단 커넥터 위치를 확인한 후에 정확하게 연결하여야 하며, 연결이 불량할 경우 차량과의 통신에 문제를 일으킬 수 있습니다.

### USB C-Type 케이블 연결

ADL 본체와 정보 단말기(노트북)간의 통신을 위하여 미니 USB C-Type 케이블이 사용됩니다. ADL 본체를 USB C-Type 케이블로 연결할 때, ADL 본체와 USB C-Type 케이블 커넥터의 결합이 완전 한지를 꼭 확인하여 주시기 바랍니다. 통신 중 갑자기 케이블이 분리되면 장애발생의 원인이 될 수 있습니다.



[그림 5] USB C-Type 케이블을 ADL 본체 연결

정보 단말기(노트북)와 USB C-Type 케이블을 연결해서 사용시 USB C-Type 케이블이 분리되지 않도록 주의하여 주시기 바랍니다.

제품의 안전한 사용을 위하여 반드시 (주)지아이티에서 제공하는 USB C-Type 케이블을 사용하여 주시기 바랍니다.



## 단 원 4 EDR2.0 기본 동작

시작

메인 화면 레이아웃

차종 선택 및 검색

저장 및 열기

설정 및 인터넷 업데이트

**EDR2.0 시작**

소프트웨어 설치 후 아래 [그림 1]에 표시된 것처럼 바탕 화면에 있는 바로 가기 아이콘을 두 번 클릭하여 EDR2.0를 시작합니다.



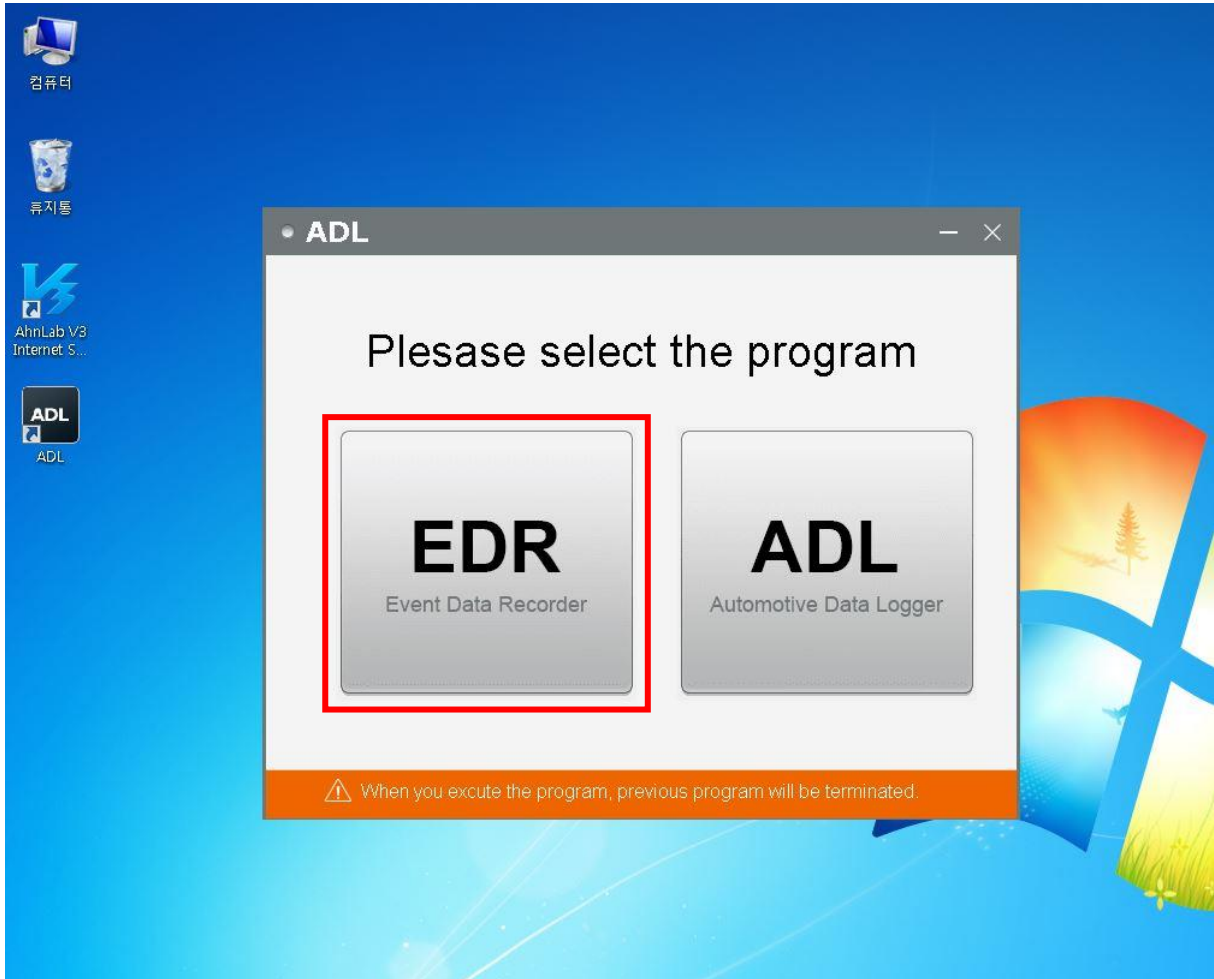
[그림 1] 바탕 화면에 표시된 EDR2.0 바로 가기 아이콘

## EDR2.0 사용자 설명서

---

바탕화면의 아이콘을 클릭하면 [그림 2] 통합 런처가 실행 됩니다.

사용자는 [EDR2.0] 또는 [ADL] 프로그램을 선택할 수 있습니다.

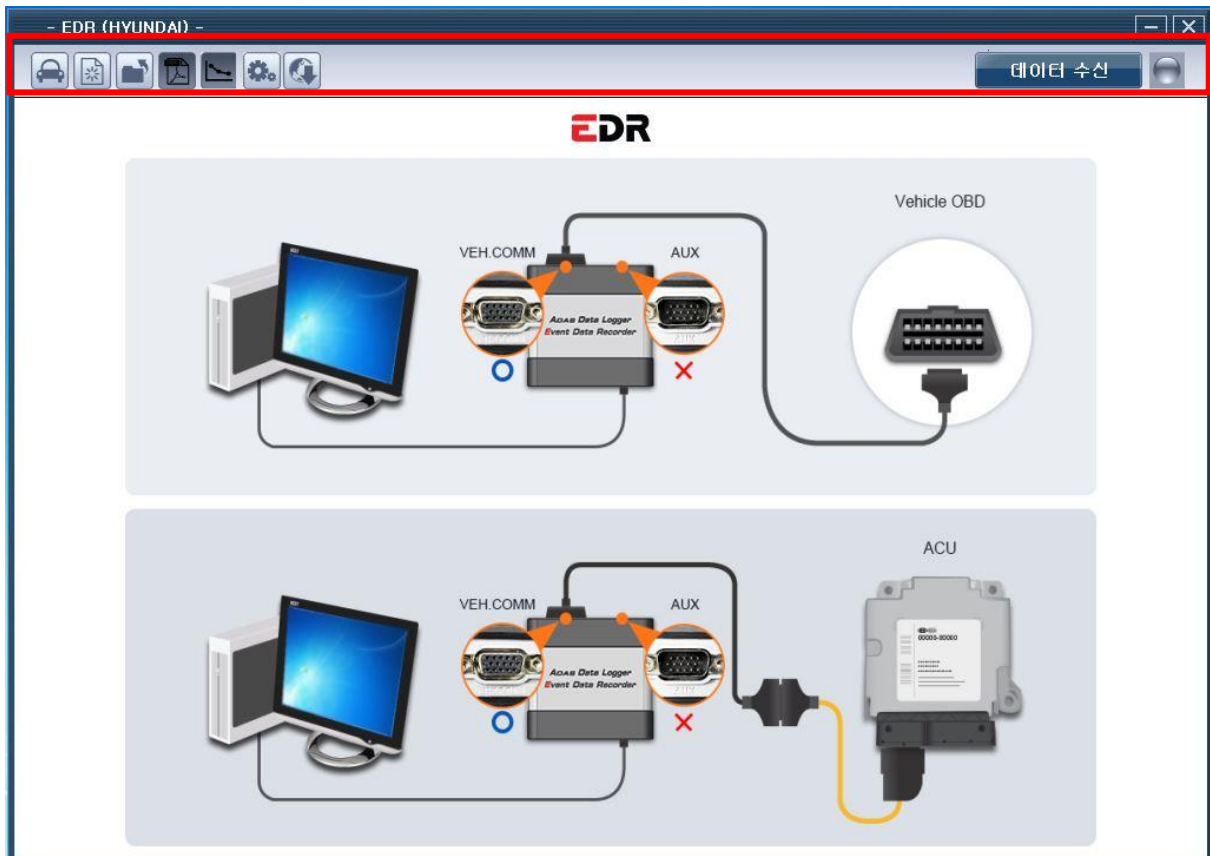


[그림 2] 바탕화면에 표시된 [EDR2.0], [ADL] 선택 화면

EDR2.0 메인 페이지는 EDR2.0를 사용하기 위한 메뉴 표시줄로 구성되어 있습니다.

- 탭 메뉴에서는 차종선택, 초기화면, PDF파일 열기, PDF파일 저장, 요약 보고서, 설정, 인터넷 업데이트를 할 수 있는 행입니다.

EDR2.0 프로그램은 1024\*768 해상도를 지원하고 있습니다.



[그림 1] ADL통신 메인 화면 레이아웃 (1024\*768)

## EDR2.0 사용자 설명서

탭 메뉴	
아이콘	설명
	초기화면에서 차종선택 아이콘을 클릭하면 점검하고자 하는 차량 설정 및 VIN자동검색 기능의 실행여부 등을 지원합니다.
	초기화면으로 이동 합니다.
	저장되어 있는 PDF파일을 열어 볼 수 있는 기능입니다.
	테스트 결과를 PDF파일로 저장하는 기능입니다.
	이벤트 별 1페이지 요약하여 보여주는 기능입니다.
	제품명, copyright 정보, 매뉴얼, 언어를 볼 수 있는 창 입니다.
	소프트웨어 및 ADL 펌웨어 업데이트하는 기능 입니다.
<b>데이터 수신</b>	사용자가 선택한 차종정보로 통신을 시작하는 기능입니다.
	통신 하지 않는 상태를 표시합니다.
	통신하고 있는 상태를 표시합니다.

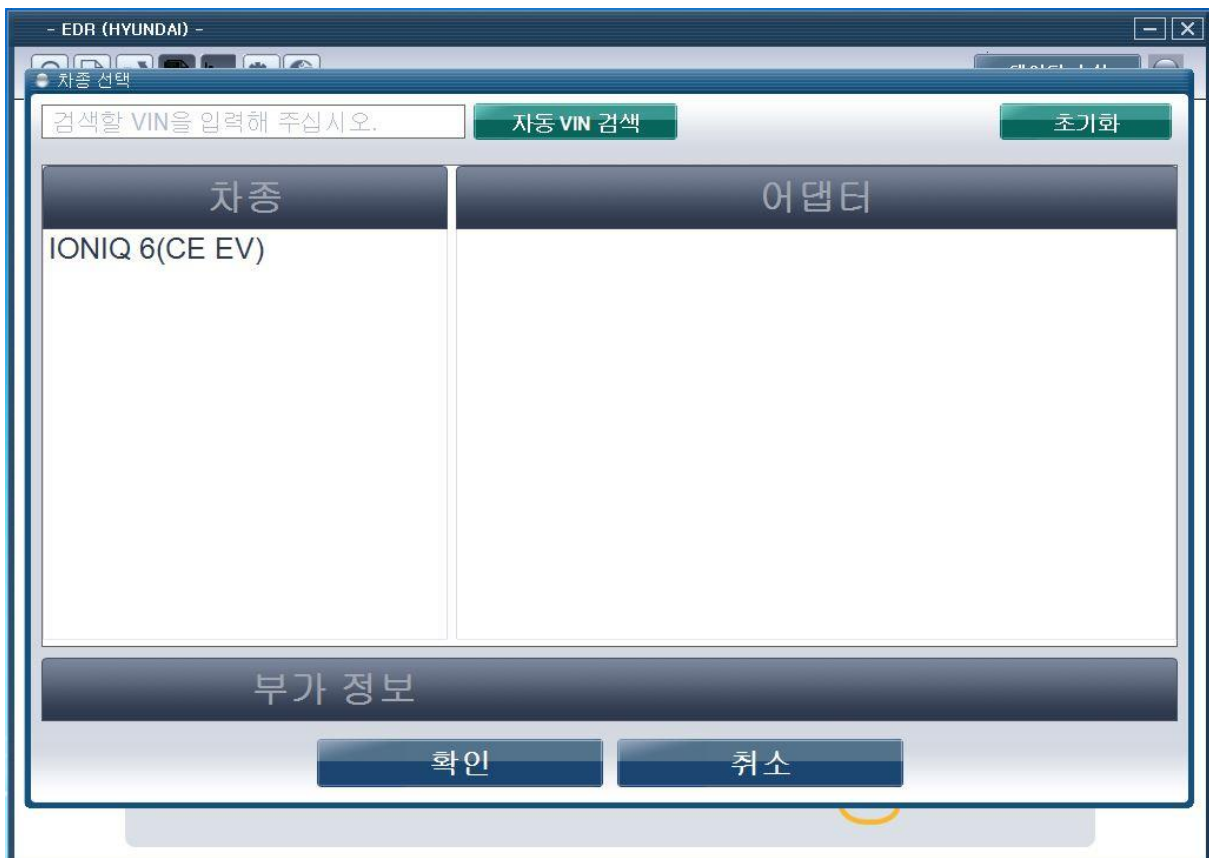


EDR2.0 메인 화면에서 “차종선택” 버튼을 클릭하면 [그림 1]과 같이 차종선택 화면이 표시됩니다.

EDR2.0 차종선택 창이 호출되면 아래 2가지 방법으로 해당 차량을 선택할 수 있습니다.

차종선택은 2가지 방법으로 진단하고자 하는 차량을 선택할 수 있습니다.



1. 차대번호(VIN 번호) 17자리를 직접 입력하여 선택
2. 차종을 사용자가 직접 입력하여 차종선택



[그림 1] ADL 통신 차종선택

## EDR2.0 사용자 설명서

### 차종선택의 메뉴 설명

아이콘	설명
	차대번호(VIN)를 입력할 수 있습니다.
	검색창에 입력된 차대번호(VIN) 정보로 차량을 검색할 수 있습니다.
	선택된 차종을 초기화합니다.
	제조사 차량 모델이 표출됩니다.
	해당 차량의 어댑터를 표출됩니다.
	차종 선택을 완료합니다.
	차종 선택을 취소합니다.
	추가 정보 입력을 할 수 있습니다. (차대번호, 사용자, 이벤트 번호, 이벤트 발생일, 타이어 사이즈, 메모.)

## EDR2.0 사용자 설명서

### VIN 을 활용하여 차량선택 방법

VIN 입력 창에 17자리 VIN(차대번호)을 입력하고 “검색” 버튼을 클릭합니다. 차종이 [그림 2]와 같이 자동으로 표시됩니다.



[그림 2] ADL 통신 VIN 입력 - 전체 VIN

## EDR2.0 사용자 설명서

### 차종 및 어댑터 선택 방법

EDR2.0 차종선택을 클릭 시 [그림 3]와 같이 EDR2.0 차종선택 창이 호출되며 차종, 어댑터를 순차적으로 선택합니다.

이 방법을 사용하는 경우 VIN 검색 기능은 작동되지 않으며, 차량의 진단은 가능하나, 진단하고자 하는 차량정보는 자동으로 확인할 수 없습니다.



[그림 3] ADL 통신 차종, 어댑터 직접 선택

## EDR2.0 사용자 설명서

### 부가 정보 입력

차종 선택이 완료 되면 [그림 4]와 같이 부가 정보 (차대번호, 사용자, 이벤트 번호, 이벤트 발생일, 타이어 사이즈, 메모.)을 입력할 수 있습니다.

The screenshot shows a software window titled "EDR (HYUNDAI)". At the top, there is a search bar with the text "검색할 VIN을 입력해 주십시오." and a "자동 VIN 검색" button. Below this, there are two tabs: "IONIQ 6(CE EV)" and "어댑터". The main area is titled "부가 정보" and contains several input fields:

- 차대번호 (ECU기록정보)
- 차대번호 (사용자입력)
- 사용자
- 이벤트 번호
- 이벤트 발생일
- 타이어 사이즈
- 메모

At the bottom of the form, there are two buttons: "확인" (Confirm) and "취소" (Cancel).

[그림 4] 부가 정보 입력

## EDR2.0 사용자 설명서

### 커넥터 부품번호 확인

차종선택 및 부가 정보 입력이 완료 되면 [그림 5]와 같이 커넥터 부품번호를 확인하여 ACU 단품과 ADL 커넥터에 체결합니다.

- 차량과 직접 통신시에는 커넥터 연결이 필요하지 않으므로 부품번호를 무시하시면 됩니다.



[그림 5] ADL통신 커넥터 부품번호 확인

## EDR2.0 사용자 설명서

### 검색

ADL와 커넥터 연결이 완료 되면 [그림 6]와 같이 데이터 수신 버튼 클릭 시 버튼 옆이 빨간색으로 변하고 검색진행 팝업 창이 생기면서 검색을 진행 합니다.



[그림 6] ADL 통신 검색 진행

## EDR2.0 사용자 설명서

### 검색 완료

검색이 완료 되면 [그림 7]와 같이 PDF파일 형식으로 검색 결과가 표출됩니다

**차종 정보 (Vehicle Information)**

HYUNDAI   에쿠스(VI)   2016   AIRBAG SYSTEM	
차대번호 (ECU기록정보)	

**부가 정보 (Additional Information)**

차대번호 (사용자입력)	KMHD841FBGU000456
사용자	지아이티
이벤트 번호	Π01

**EDR 정보**

부품번호 (EOL Code)	95910-3Π600(VIC8)
에어백제어기 소프트웨어 버전	030101
사고기록장치 버전	

< 이벤트 1 >

사고시점의 EDR 정보

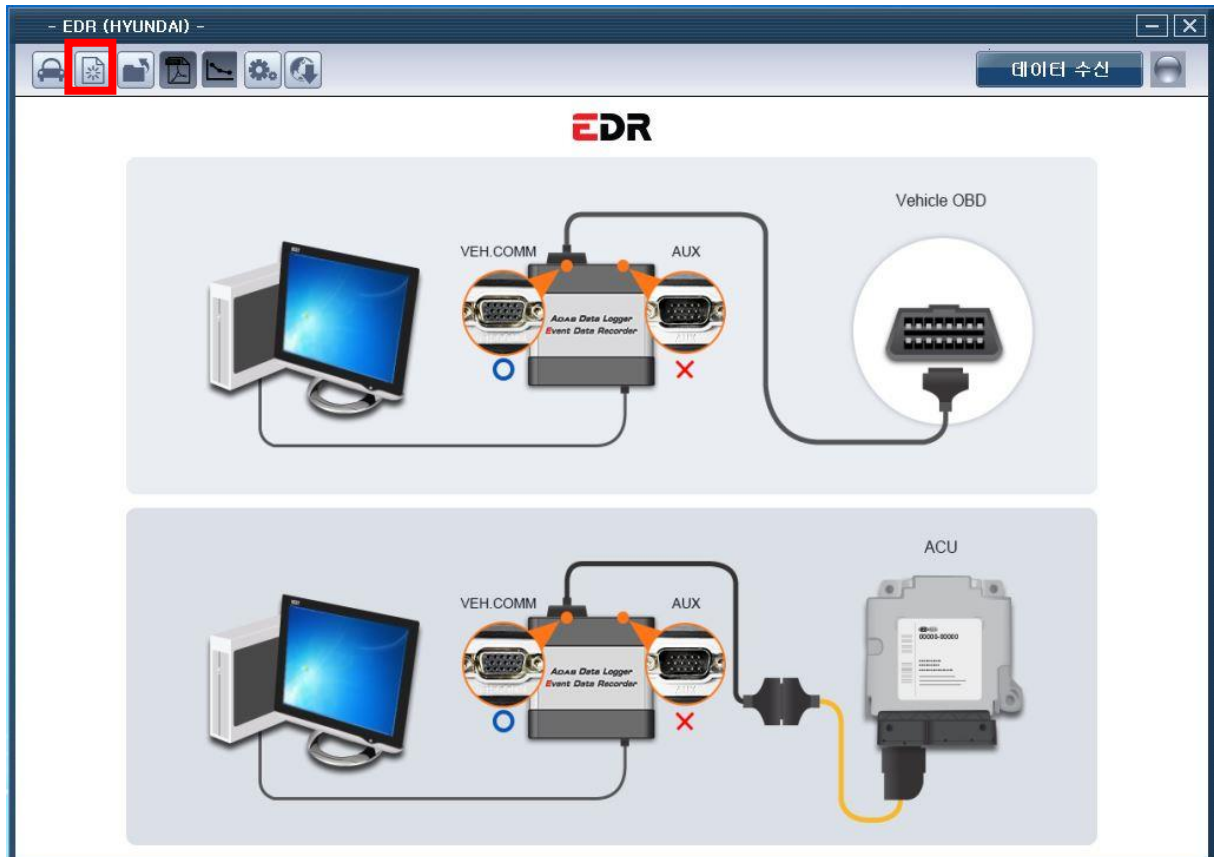
다중사고 횟수 (1 or 2)	1개 이벤트
다중사고 간격 1 to 2 [msec]	0
정상기록 완료여부 (Yes or No)	YES
시동장치의 원동기 작동위치 누적횟수 [cycle]	37
정보추출시 시동장치의 원동기 작동위치 누적횟수 [cycle]	72

[그림 7] 검색 완료

## EDR2.0 사용자 설명서

### 초기 화면

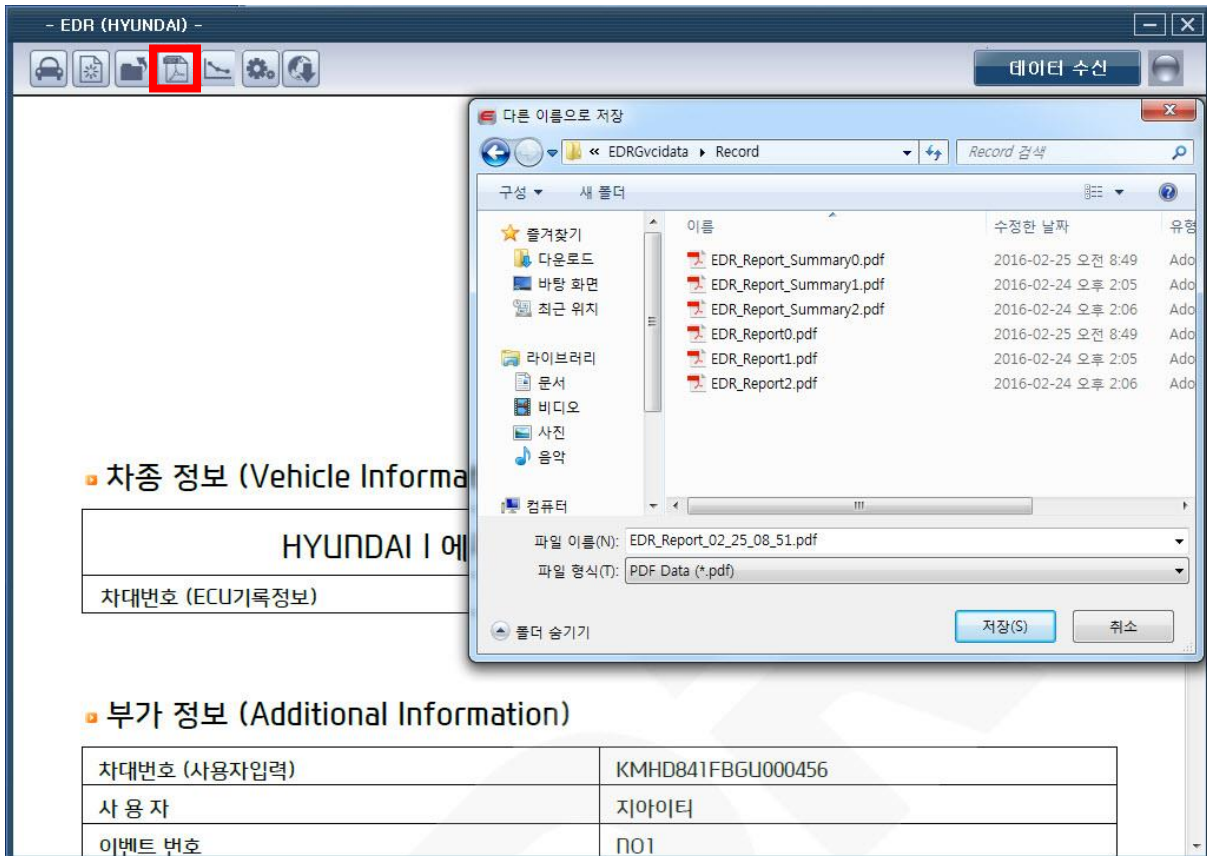
[그림 8]와 같이 초기화면 버튼 클릭 시 초기화면을 볼 수 있는 기능입니다.



[그림 8] ADL 통신 초기화면

PDF파일 저장

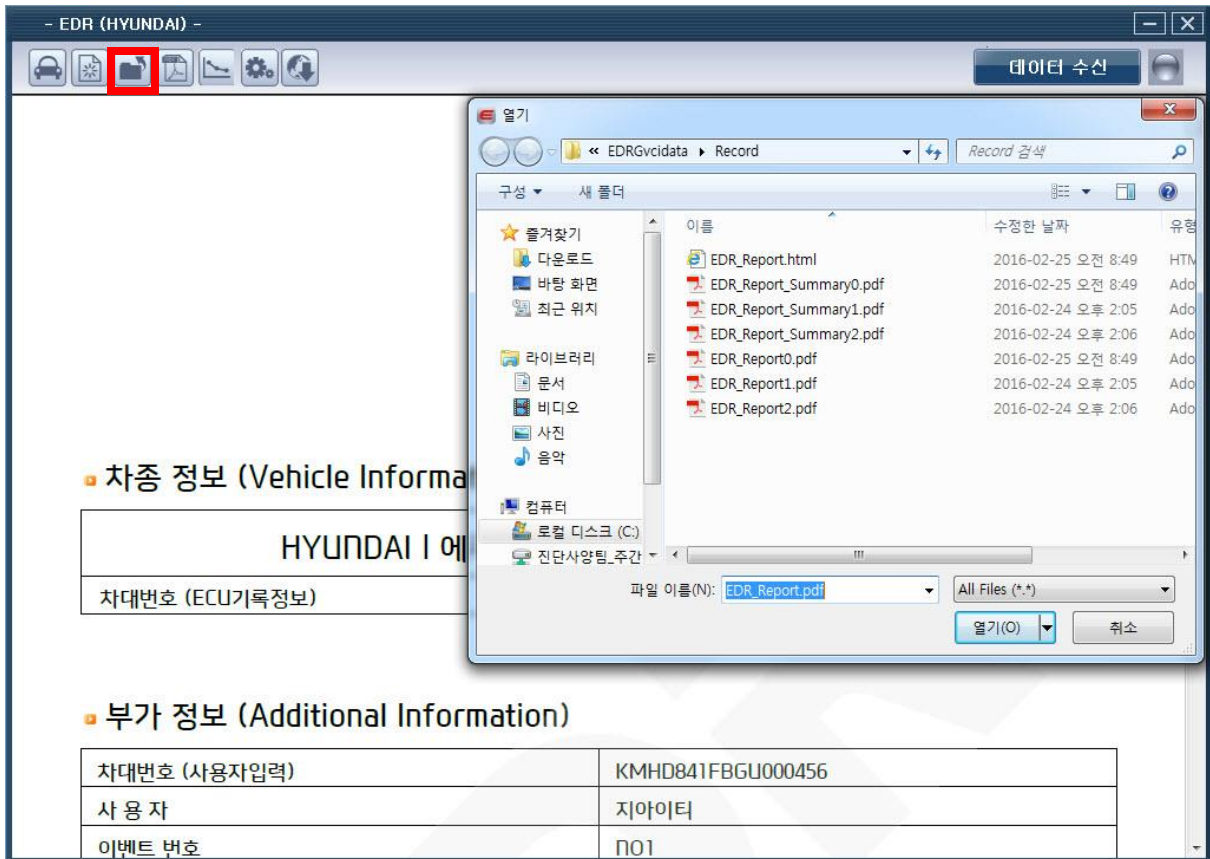
검색이 완료 되면 [그림 9]와 같이 PDF저장 버튼을 클릭하면 저장 할 수 있는 기능입니다.



[그림 9] PDF파일 저장

## 저장 파일 열기

PDF파일로 저장한 파일을 [그림 10]와 같이 열기버튼 클릭 시 볼 수 있는 기능 입니다.



[그림 10] 저장 파일 열기

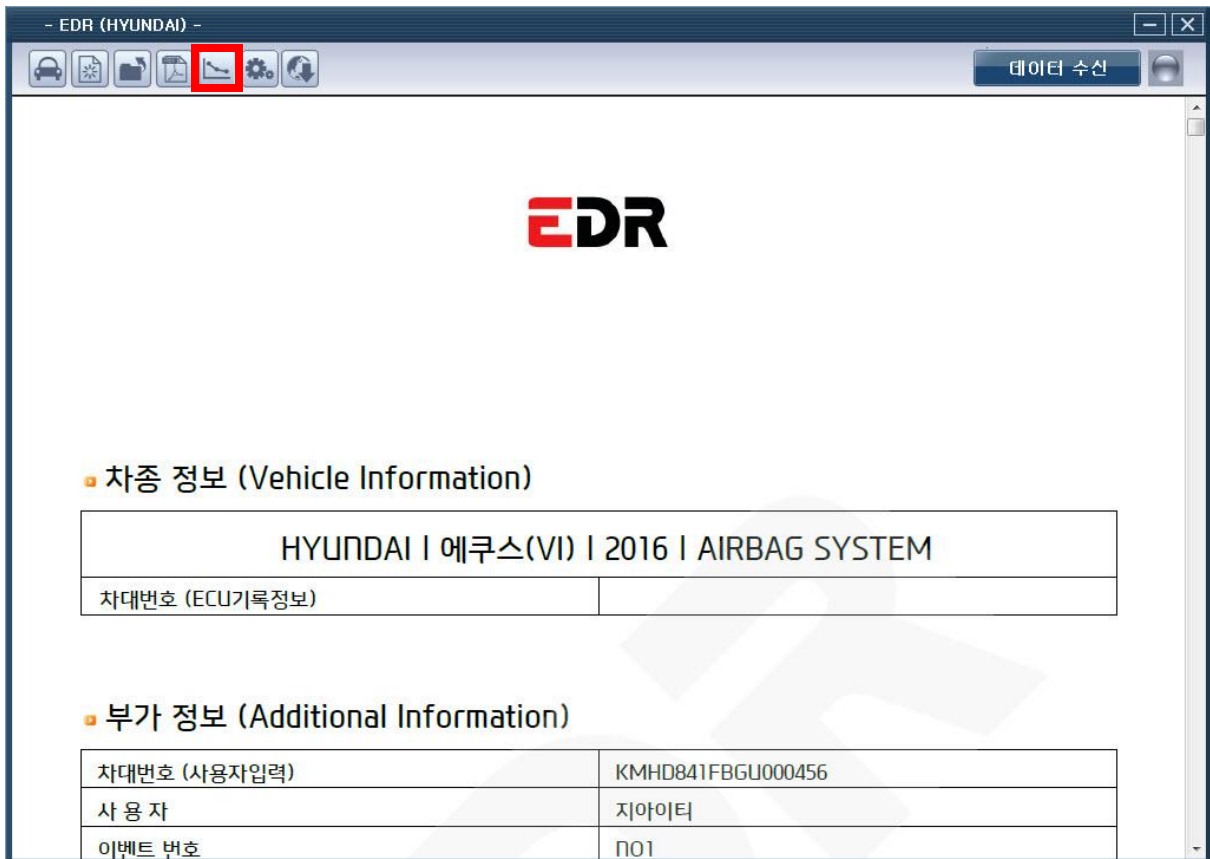
## EDR2.0 사용자 설명서

### 이벤트 별 1페이지 요약

이벤트 별 1페이지로 요약된 PDF 파일을 [그림 11]와 같이 요약 보고서 출력버튼 클릭시 볼 수 있는 기능 입니다.

요약 항목은 차종에 따라 항목수가 다를 수 있으며 이벤트가 없을 경우 표출되지 않습니다.

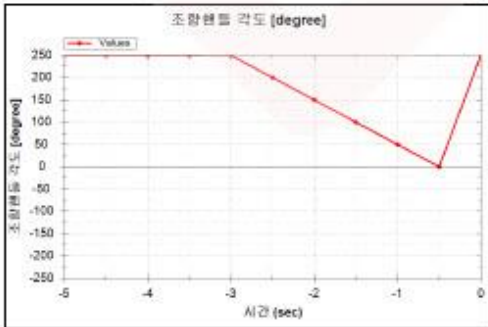
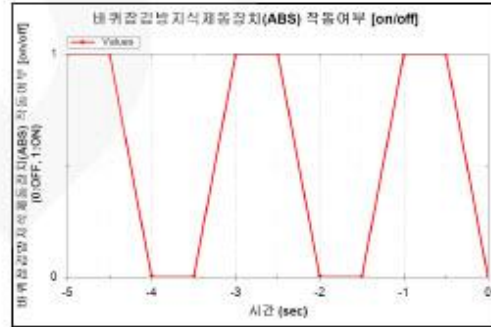
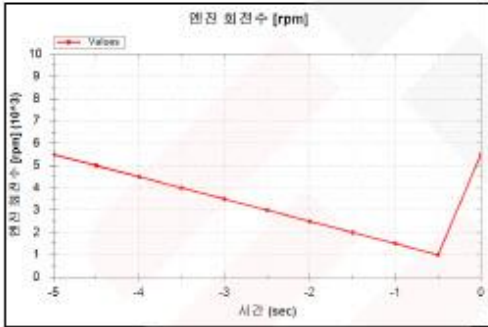
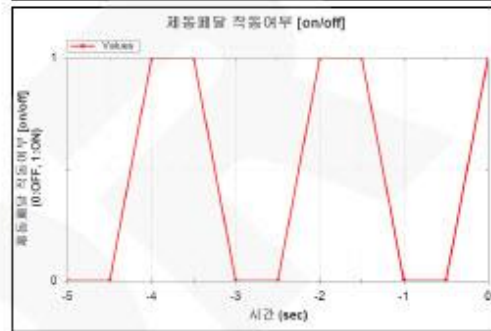
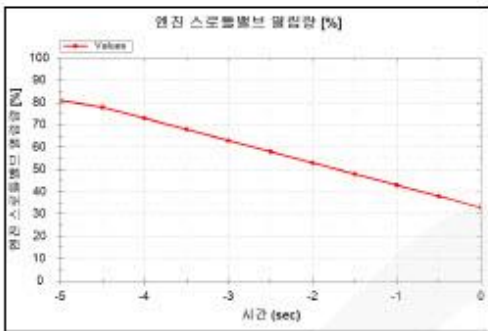
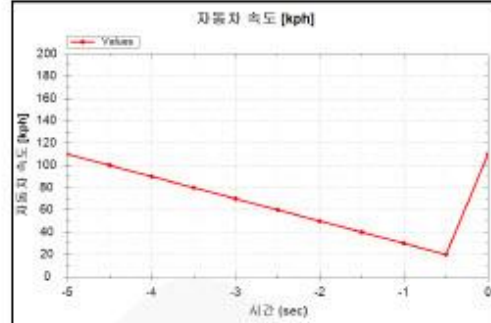
요약 항목은 [그림 12]와 같이 차속, 엔진 스로틀, 제동페달 작동 여부, 엔진 회전수, ABS 작동 여부, 스티어링 휠 각도, 가속페달을 그래프로 표출됩니다.



[그림 11] 이벤트 별 1페이지 요약

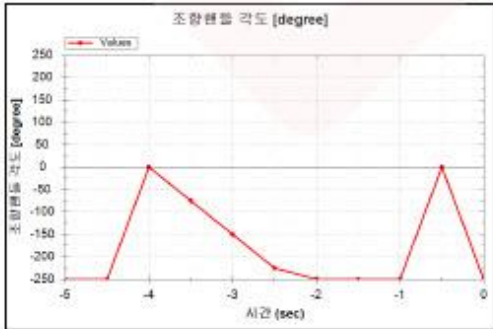
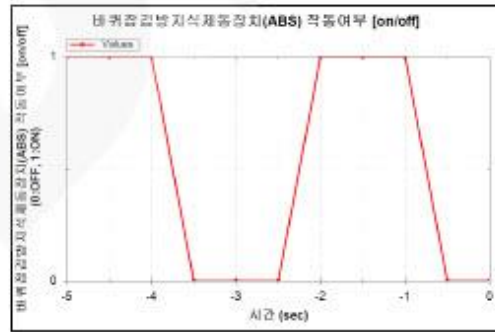
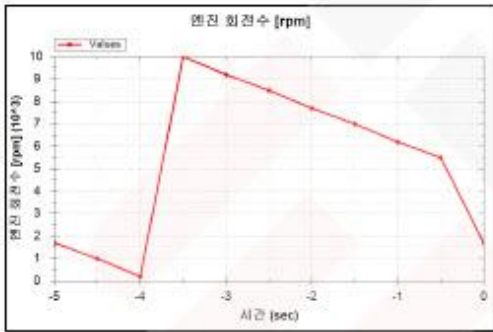
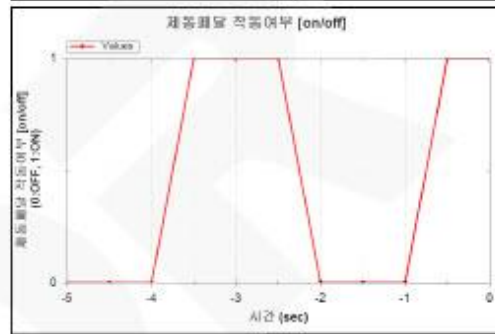
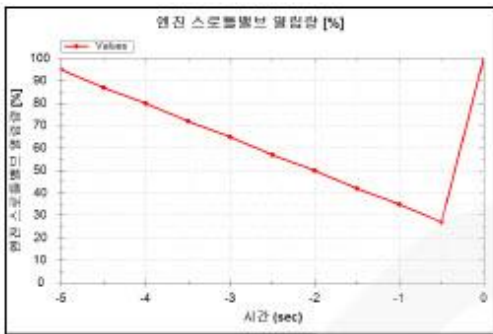
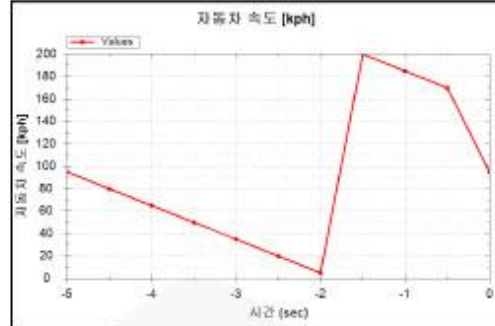
<이벤트 1>

차종 정보 (Vehicle Information)	
HYUNDAI   에쿠스(VI)   2016   AIRBAG SYSTEM	
차대번호 (EQU기종정보)	
부가 정보 (Additional Information)	
차대번호 (사용자입력)	KM4H0B41F8GJ000455
사 용 자	지아아비
이벤트 번호	001
이벤트 발생일	2016-02-25
기록 날짜	2016-02-25 00:48
EDR 유효 버전	E-D-H-01-00-0014
EDR 리포트 버전	EDR001-R01
타이어 사이즈	18 inch
비 고	Sample



<이벤트 2>

차량 정보 (Vehicle Information)	
HYUNDAI   제너시스(V7)   2016   AIRBAG SYSTEM	
차량번호 (EQU기종정보)	
부가 정보 (Additional Information)	
차대번호 (사용자입력)	KMH061F8GJ000456
사 용 자	차안이티
이벤트 번호	FD1
이벤트 발생일	2016-02-25
기록 날짜	2016-02-25 08:48
EDR 롬 버전	E-D-H-01-00-0014
EDR 리프롬 버전	EDR001-001
타이어 사이즈	18 Inch
메 모	Sample



[그림 12] 이벤트 플 요약 항목

설정

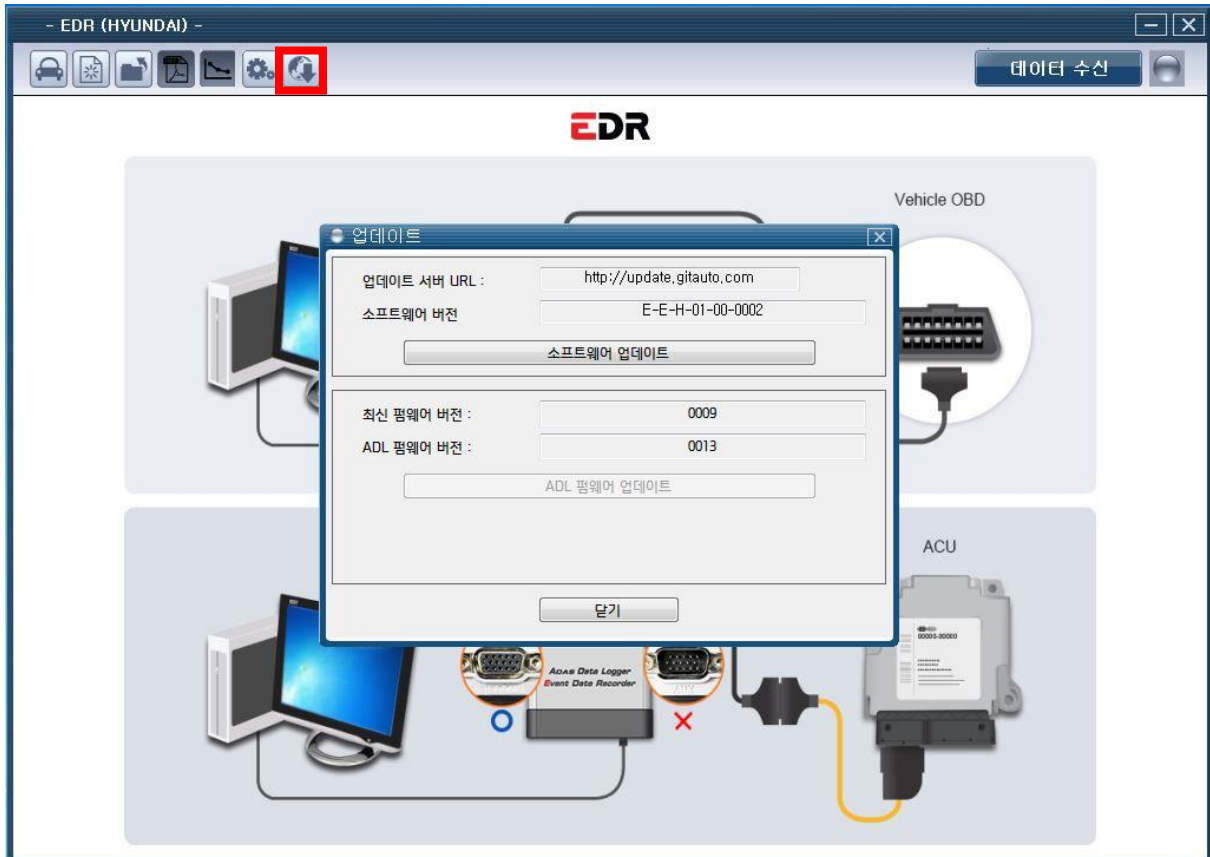
사용자 안내 매뉴얼 및 언어 변경은 [그림 13]와 같이 설정버튼 클릭 시 볼 수 있는 기능입니다.



[그림 13] 설정

## EDR2.0 사용자 설명서

소프트웨어 업데이트 및 ADL 펌웨어 업데이트 [그림 14]와 같이 인터넷 업데이트와 ADL 펌웨어 업데이트를 진행할 수 있습니다.



[그림 14] 인터넷 업데이트

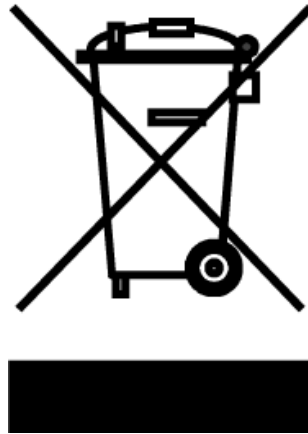


**단 원 5 부 록**

오래된 전기 및 전자 장비 폐기  
품질 보증서

[그림 1]에 표시된 WEEE(폐 전기 및 전자 장비) 기호는 ADL 본체 뒤에 표시되어 있습니다.

폐 전기 및 전자 장비 폐기를 위한 규정 가이드를 준수하십시오.



[그림 1] WEEE 기호

오래된 전기 및 전자 장비 폐기제품 또는 포장에 이 기호가 표시된 경우 이러한 제품을 가정용 쓰레기로 취급하지 마십시오. 대신 전기 및 전자 장비 재활용을 위한 해당 수집 장소에 전달해야 합니다. 본 제품이 제대로 폐기되는지 확인하여 환경 및 보건상의 잠재적인 악영향을 방지하도록 합니다. 그렇지 않을 경우 본 제품이 부적절하게 폐기 처리될 수 있습니다. 제품 재활용은 천연 자원 보존에 도움을 줍니다. 본 제품의 재활용에 대한 자세한 내용은 해당 지역 시청, 가정용 쓰레기 처리 서비스 또는 제품을 구입한 대리점에 문의하십시오.



품질 보증서



EDR2.0-부록

단원: 부록 - 품질 보증서

본 제품은 엄격한 품질관리 및 검사과정을 거쳐 만들어진 제품입니다. 저희 (주)지아이티에서는 품목별 소비자 피해 보상규정(재정경제부 고지)에 따라 아래와 같이 제품에 대한 보증을 실시합니다. 제품 고장 발생 시 구입한 대리점 또는 본사로 연락하여 주십시오.

▣ 구입정보

제품명 : EDR2.0		ADL 본체	S/No.	
고객	상 호		성 명	
	전화번호		주 소	
구입처	상 호		성 명	
	전화번호		주 소	
구입일	년 월 일		보증기간	1년
제조사 (보증책임자)	상 호	(주) 지아이티	전 화	1588-3665
	주 소	서울시 송파구 마천로 87 지아이티 빌딩		

▣ 무상 서비스

※ 구입 후 제품 보증기간(하단참조) 이내에 정상적인 사용 상태에서 고장이 발생한 경우에만 무상으로 서비스를 받으실 수 있습니다.

1) 품목별 보증기간

(품목분류 참조)

구 분	피해유형	최초 제품 SET 구입시	개별 단품 구입시	수리 후 재보증
본체부	정상사용 중 불량	1년	1년	3개월
액세서리부		1년	6개월	해당사항 없음
기구부		1년	6개월	3개월
소모품류		해당사항 없음		
기 타		해당 제조사 A/S 규정준수		

## EDR2.0 사용자 설명서

### 2) 유형별 보상기준

소비자 피해유형		보상기준	
		보증기간 이내	보증기간 이후
구입 후 10일 이내 정상적인 사용 상태에서 중요 이상 발생시 (본체부)		제품교환 또는 환불	해당사항 없음
구입 후 1개월 이내 정상적인 사용상태에서 발생한 성능/기능상의 하자로 중요한 수리를 요할 때		해당 단품 교환	
수리 가능	본체부	무상수리	유상수리
	액세서리부	단품교환	판 매
	기구부	무상수리	유상수리또는 판매
	소모품류	해당사항 없음	
	노트북 및 주변기기(프린터 등)	해당 제조사 A/S 규정 준수	
수리 불가능		단품 교환	별도 당사 규정 준수

### 3) EDR2.0 품목구분

구 분	품 목	비 고
본체부	ADL 본체, CFCI 본체	
액세서리부	DLC 메인 케이블, 진단 어댑터류, 미니 USB 케이블, AC/DC 전원어댑터, AC 전원 케이블	
기구부	휴대용 가방	
소모품류	EDR2.0 프로그램 USB, EDR2.0 커넥터	
기타		

※ 향후 당사에서 추가로 개발되는 옵션품에 대해서는 홈페이지(www.gitauto.com)를 참조하십시오.

## EDR2.0 사용자 설명서

---

### ▣ 유상서비스

- ※ 아래와 같은 경우 서비스를 요청하면 비용이 발생 되므로 반드시 제품보증서 내용을 확인하여 주십시오.
- ※ 제품 구입일을 확인할 수 없는 경우에는 본사 출고일 + 3개월(제품 유통 기간)을 산정하여 제품구입일을 제품 보증기간으로 산정합니다.
- ※ A/S용 부품 보유기간은 제품 단종일로부터 5년입니다.

<b>□ 고장이 아닌 경우</b>
<ul style="list-style-type: none"><li>- 고객의 조작미숙으로 인한 서비스 요청시</li><li>- 제품의 기능 설명 및 제품을 분해하지 않고 처리하는 간단한 조정시</li><li>- 프로그램 업데이트 요구시</li></ul>
<b>□ 소비자 과실로 고장난 경우</b>
<ul style="list-style-type: none"><li>- 소비자의 취급 부주의로 인한 고장 발생시 (낙하, 충격, 파손, 무리한 동작 등)</li><li>- 지정된 전원을 사용하지 않아 발생한 고장</li><li>- (주)지아이티 및 (주)지아이티가 지정한 직원이 아닌 사람이 수리하여 고장 발생시</li><li>- 당사 지정 이외의 부품 등의 사용으로 인한 고장 및 제품손상</li><li>- 진단 케이블, 어댑터 등을 임의로 변경/개조하여 발생한 고장 및 제품손상</li></ul>
<b>□ 그 밖의 경우</b>
<ul style="list-style-type: none"><li>- 천재지변(화재, 염해, 수해 등)에 의한 고장 및 제품손상</li><li>- 작업장의 환경(전자기장 영향 등)으로 인한 유, 무선 통신장애 발생시</li><li>- 소모성 부품의 수명이 다한 경우</li></ul>