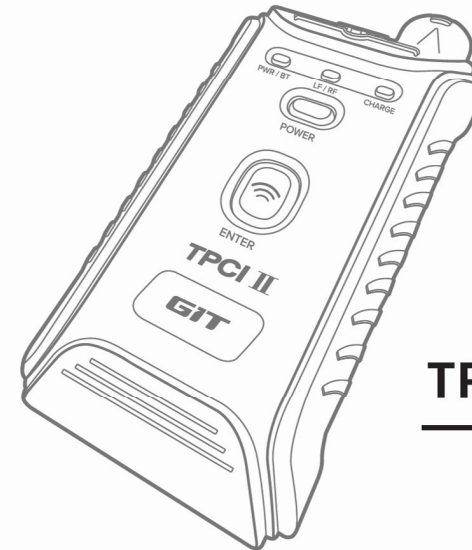


**GDS-SMART**

***GIT***

# GDS-SMART

User Quick Guide



**TPCI II**

---

 **HYUNDAI**

# 목차

## 1. 시작하기 전에

- ◆ 주의사항 2

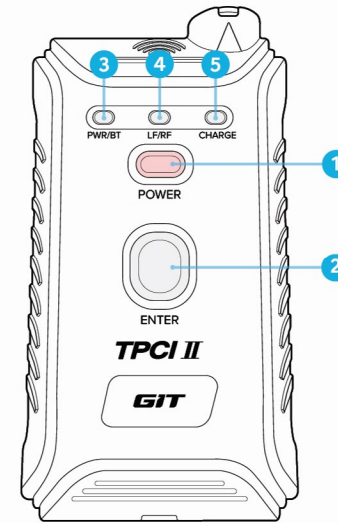
## 2. 기본 사용법

- ◆ TPCI II 본체 기능 설명 3
- ◆ 본체 전원 ON/OFF 및 외부 전원 공급 4
- ◆ TPCI II 연결하기 5
- ◆ TPMS 진단 모드 소개 6

## 3. 품질 보증서

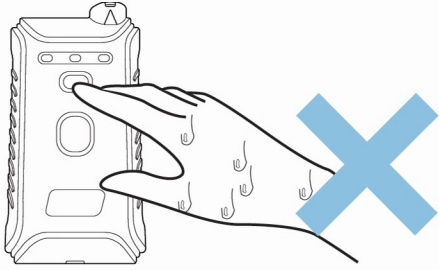
## 기본 사용법

### TPCI II 본체 기능 설명

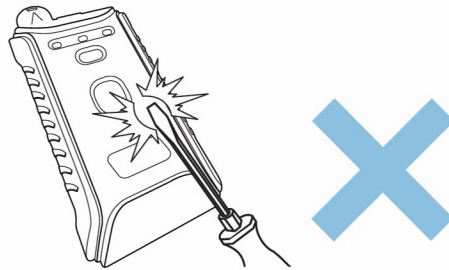


	항목	기능
1	POWER 버튼	TPCI II 의 전원 ON/OFF 시키는 버튼
2	ENTER 버튼	ENTER 버튼을 통해 차량에 장착된 TPMS 센서 간 RF 통신으로 진단 데이터 및 ID를 검출
3	POWER LED	TPCI II 모듈의 전원 상태를 확인
4	LF/RF LED	LF/RF LED의 점등을 통해 차량에 장착된 TPMS 센서의 통신 상태를 확인
5	CHARGE LED	충전 케이블 연결 시 배터리의 충전 상태를 확인

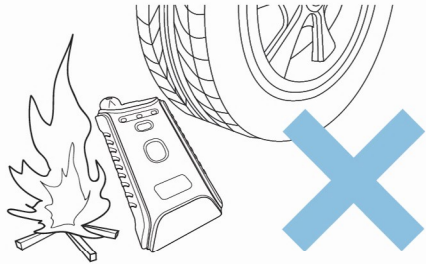
## 주의사항



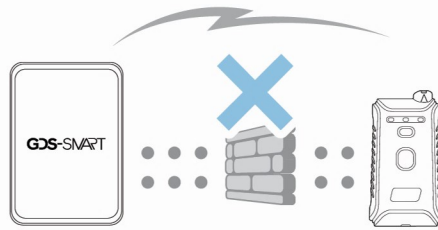
젖은 손으로 제품을 만지거나 탈거하지 마십시오.  
감전의 위험이 있습니다.



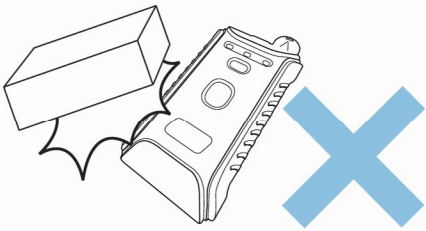
제품을 임의로 분해하지 마십시오.  
제품에 심각한 손상이 발생할 수 있습니다.



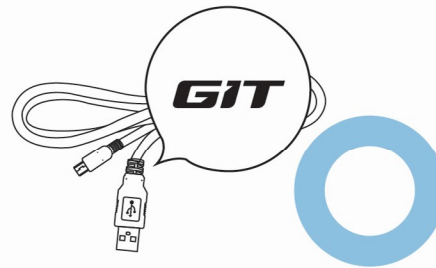
차량 바퀴나 구동벨트 근처와 같은 불안정한 위치나  
화기 주변에 제품을 놔두지 마십시오.  
제품 손상 및 화재의 위험이 있습니다.



제품에 사용되는 모든 무선기기는 주변환경 및 기타  
무선장치의 간섭으로 인하여 성능이 저하될 수 있습니다.



제품을 떨어뜨리는 등 심한 충격을 주지 마세요.  
제품 외관이 훼손되거나 고장날 수 있습니다.



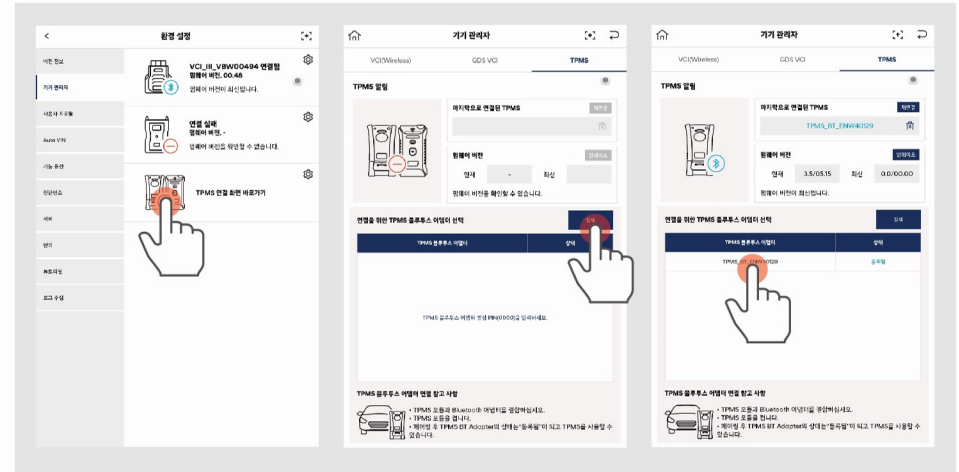
연결 케이블은 반드시 (株)지아이티가 지정한 정품을  
사용하여 주십시오.  
폭발, 제품 손상, 상해의 위험이 있습니다.

## TPCI II 연결하기

TPMS 시스템을 진단하기 위해서는 다음과 같이 진단 시스템이 구성 및 연결되었는지 확인하십시오.

VCI 모듈이 OBD 단자를 통해 차량과 통신 중이어야 합니다.  
- 진단 프로그램(태블릿)을 통해 TPMS 진단 모듈이 BT 통신중이어야 합니다.

### TPCI II 연결하기



'TPMS' 기능 선택



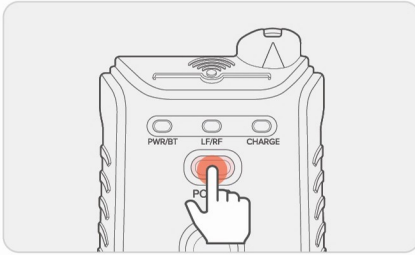
'검색' 선택



'TPMS BT S/N' 선택

## 본체 전원 ON/OFF 및 외부 전원 공급

### 본체 전원 ON/OFF



#### 전원 ON

본체의 POWER 버튼을 POWER LED가 적색으로 점등될 때까지 약 0.5초 이상 눌러 주십시오.

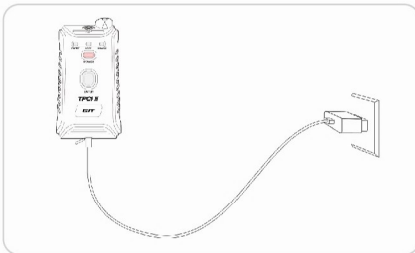
#### 전원 OFF

TPCI II 모듈 본체의 POWER 버튼을 약 1.5초 이상 눌러 주십시오.

### 본체 LED 점등 조건

구분	POWER LED				CHARGE LED			LF/RF LED			
	전원		BT 연결		만충전	방전중	충전중	LF 송신시	RF 수신시	대기	
	ON	OFF	연결	해제							배터리 전압 낮음
LED 상태	적색	OFF	청색	적색 (전원 ON시)	적색 점멸	녹색	OFF	적색	적색	녹색 점멸	OFF

### 외부 전원 공급



USB C-Type Cable을 이용하여 직류 전원장치(충전용 어댑터)나 태블릿 등 외부 전원으로부터 전력 공급



TPCI II 모듈은 충전용 배터리로 구동이 가능하도록 설계되었습니다. 배터리가 완전 방전 될 경우 외부 전원을 인가하여 충전 후 사용하거나 외부 전원이 인가된 상태에서 전원을 ON 시킬 수 있습니다.

# TPMS 진단 모드 소개

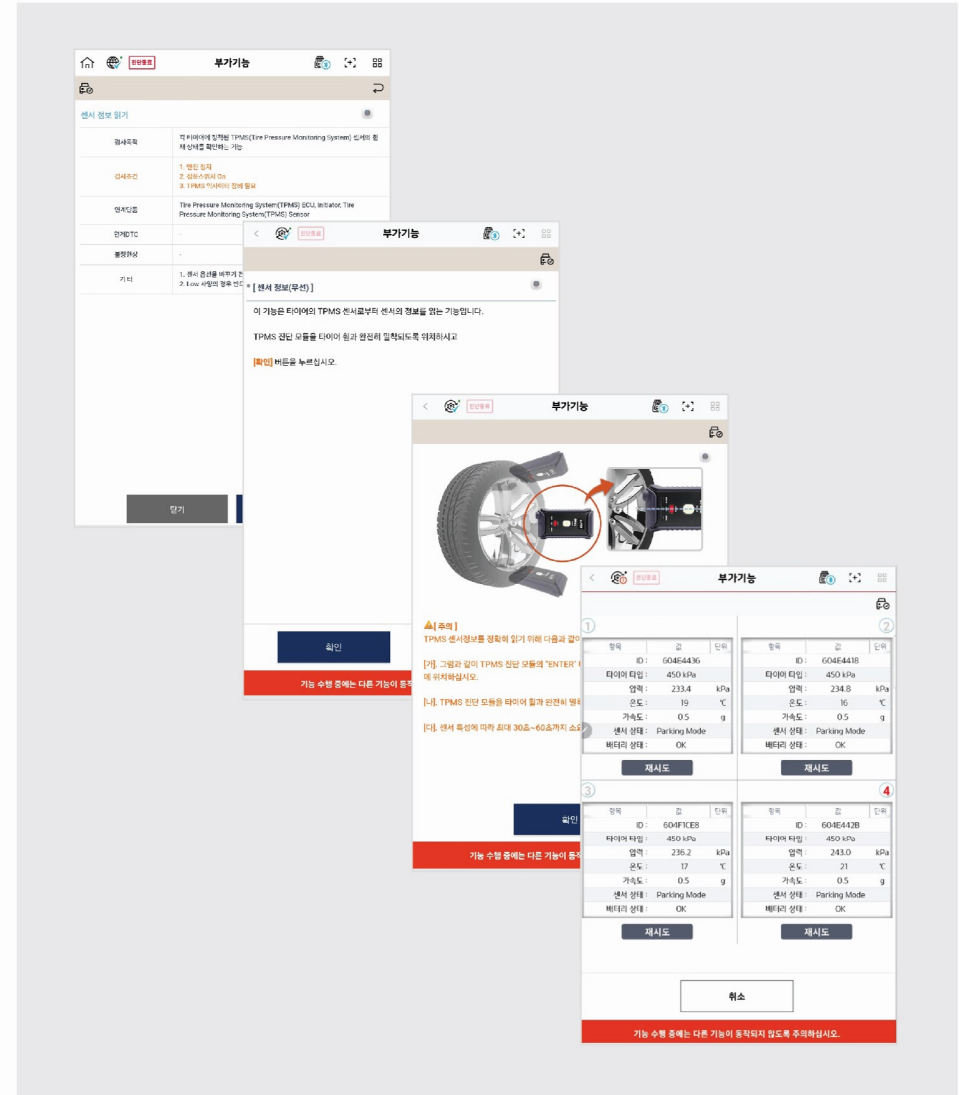
## IBU-TPMS

### 부가 기능 항목 소개

IBU-TPMS - IBU-TPMS	
☆ 센서 정보 읽기	
☆ 센서 ID 등록	
☆ 센서 ID 입력 (수동)	
☆ 차명 입력	
☆ TPMS 테스트	
☆ TPMS 수신율 측정 모드	

기능	내용	TPCI 모듈 필요 유무
센서 정보 읽기	각 타이어에 장착된 TPMS 센서의 현재 상태를 확인하는 기능	O
센서 ID 등록	TPMS ECU에 ID를 입력하는 기능	O
센서 ID 입력 (수동)	TPMS ECU에 센서 ID를 수동으로 입력하는 기능	X
TPMS 테스트	TPMS 센서의 정상동작 여부를 확인 하는 기능	X
TPMS 수신율 측정 모드	TPMS 센서 수신율을 확인 하는 기능	X

### 센서 정보 읽기



# 품질 보증서

본 제품은 엄격한 품질관리 및 검사과정을 거쳐 만들어진 제품입니다.  
저희 지아이티에서는 품목별 소비자 분쟁해결기준(공정거래위원회)에 따라 아래와 같이 제품에 대한 보증을 실시합니다. 제품 고장 발생 시 구입한 대리점 또는 본사로 연락하여 주십시오.

제품명		TPCI II		
TPCI II S/No.		구입일		
구입처 (대리점)	상 호	성 명		
	연락처	보증 기간	'나. 품목별 보증기간' 참조	

## 무상 서비스

구입 후 제품 보증기간 이내에 정상적인 사용 상태에서 고장이 발생한 경우에만 무상으로 서비스를 받으실 수 있습니다.  
제품 구입일을 확인할 수 없는 경우에는 본사 출고일 1년 + 3개월(제품유통기간)을 제품 보증기간으로 산정합니다.

## 보상 기준

### 가. 유형별 보상기준

유형	보증기간 내	보증기간 외
구입일로부터 14일 이내 수리를 요할 때	교환	해당없음
정상 사용 중 불량 발생된 경우	무상수리	유상수리
동일 부품이 3회 이상 불량이 반복된 경우	교환	유상수리
부품보유기간 이내에 부품 미보유로 인한 수리 불가 시	당사 규정에 따름	

### 나. 품목별 보증기간

구분	유형	최초 Set 구입 시	단품 개별 구입 시	수리 후 재보증
본체부	정상사용 중 불량	1년	1년	3개월
액세서리		1년	6개월	해당 없음
기타		해당 제조사 A/S 규정에 따름		

### 다. 품목 구분

구분	품목
본체부	TPCI II Main Module (본체)
소모품류	배터리

※ 상기 품목은 옵션품을 포함하고 있으며, 옵션품 선택에 따라 구성 품목이 상이할 수 있습니다.  
※ 향후 당사에서 추가로 개발하는 옵션품에 대해서는 홈페이지(www.gitauto.com)를 참조하십시오.

## 유상 서비스

아래와 같은 경우 서비스를 요청하면 비용이 발생되므로 반드시 제품보증서 내용을 확인하여 주십시오.

▼ 고장이 아닌 경우
- 고객의 조작미숙으로 인한 서비스 요청 시
- 제품의 기능 설명 및 제품을 분해하지 않고 처리하는 간단한 조정 시
- 프로그램 업데이트 요구 시
▼ 소비자 과실로 고장난 경우
- 소비자의 취급 부주의로 인한 고장 발생 시 (낙하, 충격, 파손, 무리한 동작 등)
- 지정된 전원을 사용하지 않아 발생한 고장
- 당사가 지정한 자 외의 제3자로부터 장비의 개조, 수리를 함에 따라 발생한 불량
- 당사가 지정한 이외 부품 등의 사용으로 인한 고장 및 제품손상
- 진단 케이블, 어댑터 등을 임의로 변경/개조하여 발생한 고장 및 제품손상
▼ 그 밖의 경우
- 천재지변(화재, 염해, 수해 등)에 의한 고장 및 제품손상
- 소모성 부품의 수명이 다한 경우(배터리 등)

※ 이 보증서는 재 발행되지 않으므로 보관에 유의하여 주십시오.

## 기타 사항

※ A/S용 부품 보유기한은 제품 단종일로부터 5년입니다.  
※ 제품(SET물품)을 전체로 구입한 경우 각 개별기기를 대상으로 교환됩니다.  
※ 본 제품은 자동차의 전기 전자장치와 통신 및 계측기능을 통해 자동차의 고장진단을 지원하는 장비로서 자동차의 상태와 제품과의 통신상향 및 계측조건 등에 따라 정확한 데이터를 표출하지 못할 수도 있습니다.  
자동차 진단 및 수리 방법은 최종적으로 사용자의 판단에 따라 결정하여야 하며, 제조사 및 판매사는 그 고장진단과 수리방법에 따른 결과에 대해서 책임을 지지 않습니다.

주식회사 지아이티



서비스 대표 전화 1588-3665

# Contents

## 1. Before Start

- ◆ Cautions 2

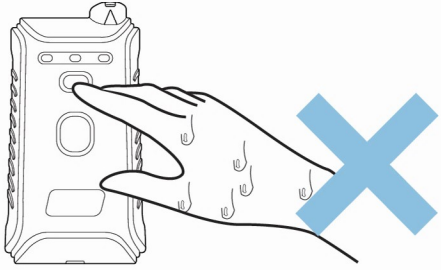
## 2. Preperation

- ◆ TPCI II Main body Description 3
- ◆ Power ON/OFF & External Power Supply 4
- ◆ Connecting TPCI II 5
- ◆ Introduction to the TPMS Diagnosis Mode 6

## 3. Warranty

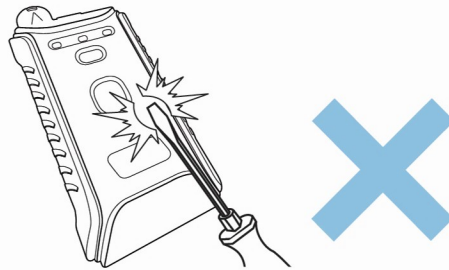
## Preparation

## Cautions



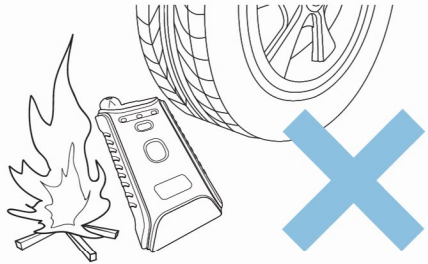
**Do not touch or remove the product with wet hands.**

There is a risk of electric shock.



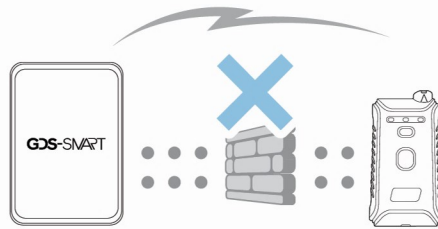
**Do not arbitrarily disassemble the product.**

There is a risk of serious damage to the product.

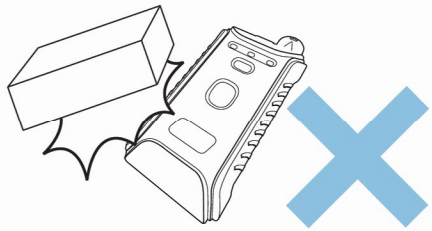


**Do not leave the product in an insecure position, such as near the vehicle wheels or drive belts, or near firearms.**

There is a risk of damage and fire to the product.

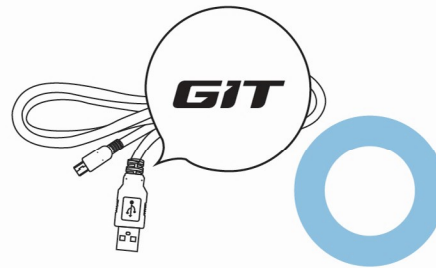


**All wireless devices used in the product may suffer performance degradation due to interference from the surrounding environment and other wireless devices.**



**Do not drop the product or subject it to severe impact.**

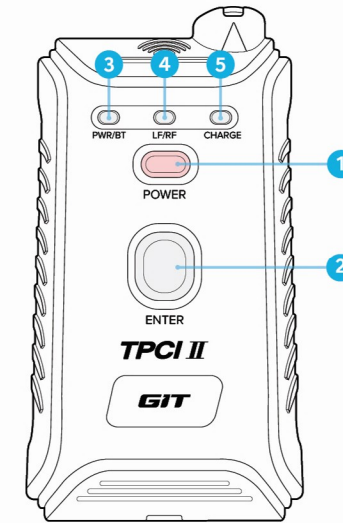
Doing so may damage the outside of the device or cause it to malfunction.



**Please make sure to use the genuine cable designated by GIT Inc.**

There is a risk of explosion, product damage, and injury.

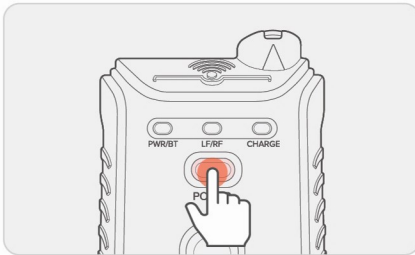
## TPCI II Main body Description



	Item	Function
1	POWER button	This button turns the power of the TPCI II module ON/OFF.
2	ENTER button	Detects the diagnostic data and ID via RF communication between the TPMS sensors installed in a vehicle.
3	POWER LED	Lets the user identify the power status of the TPCI II module.
4	LF/RF LED	The user can check the communication status of the TPMS sensors installed in a vehicle's tired by lighting up.
5	CHARGE LED	Lets the user check the charging status of the battery when connected th the charging cable.

# Power ON/OFF & External Power Supply

## Power ON/OFF



### Power ON

Press and hold down the Power button of the TPCI II module for more than 0,5 seconds until the red POWER LED lights up.

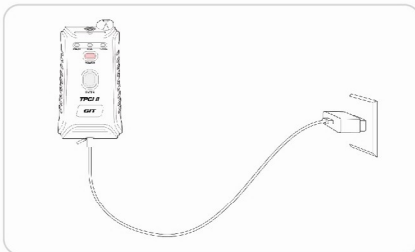
### Power OFF

Press and hold down the Power button of the TPCI II module for more than 1,5 seconds.

## Conditions for Lighting up of Device LED

Classification	POWER LED				Low battery voltage	CHARGE LED			LF/RF LED		
	Power ON	Power OFF	BT connection Connected	BT connection Disconnected		Fully charged	Discharging	Charging	Upon LF transmission	When receiving RF	Standby
LED Status	RED	OFF	Blue	Red (when power is ON)	Red blinking	Green	OFF	RED	RED	Green blinking	OFF

## External Power Supply



Supply the device with power from the external power supply of the DC power device(adapter for charging) or tablet PC using a USB C-type cable.



The TPCI II module is designed to be activated with its built-in rechargeable battery. If the battery of the device is fully discharged, supply external power, recharge, and the use it the device can also be turned on while external power is supplied.

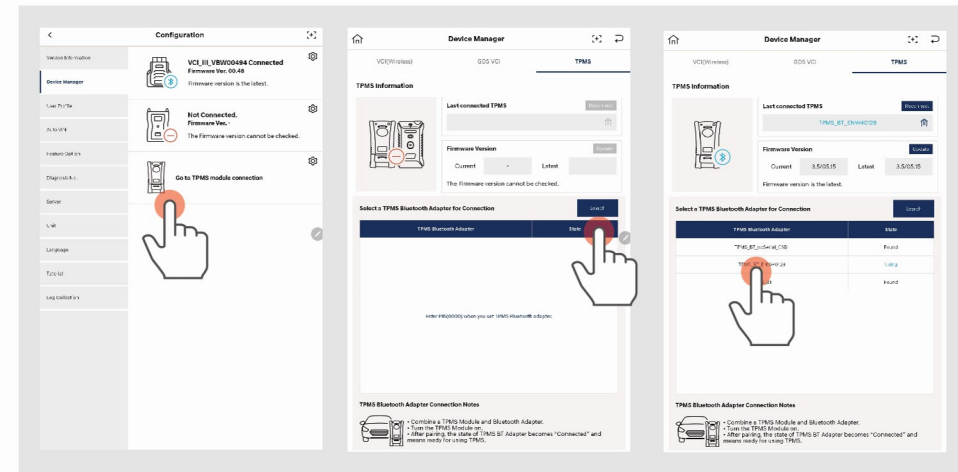
# Connecting TPCI II

Please check whether the diagnostic system is configured and connected as follows to diagnose the TPMS system.

The VCI module must be communicating with a vehicle through the OBD terminal.

- The TPMS diagnostic module must be communicating with a tablet PC where a diagnosis program is installed via Bluetooth.

## Connecting TPCI II



Select 'TPMS' function



Select 'Search'

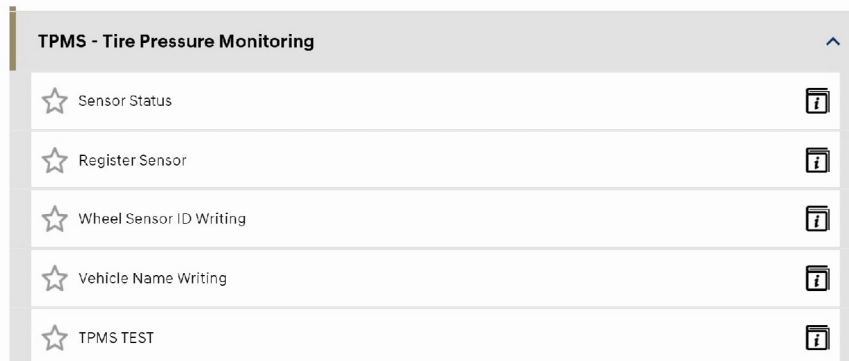


Select 'TPMS BT S/N'

# Introduction to the TPMS Diagnosis Mode

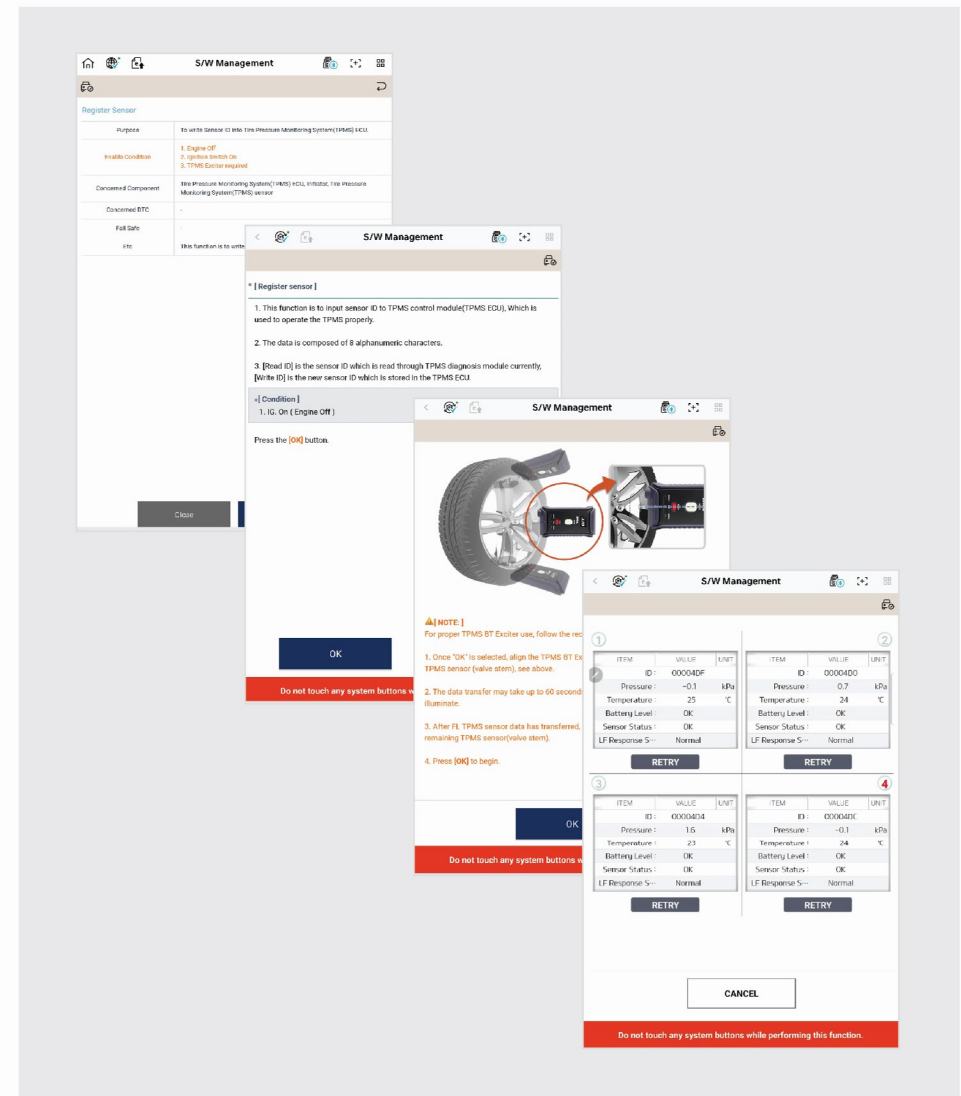
## IBU-TPMS

Function that can perform the overall tasks of the TPMS.



Function	Details	Whether the TPCI II Module is Required
Read Sensor Info	Function for checking the current status of the TPMS sensor installed in each tire.	O
Register Sensor ID	Function for entering a sensor ID on the TPMS ECU	O
Sensor ID Input (Manual)	Function for manually entering Sensor ID on the TPMS ECU.	X
TPMS Test	Function for checking whether the TPMS sensor is operating properly.	X
TPMS Reception Rate Measurement Mode	Function for checking the reception rate of the TPMS sensor.	X

## Read Sensor Info



# Warranty

This product is made through strict quality control and inspection processes.

GIT Co.,Ltd guarantees the following products according to the Consumer Dispute Resolution Standards (Fair Trade Commission) for each item.

In the event of a product failure, please contact the dealer or head office where you purchased it.

Product Name		TPCI II		
TPCI II S/No.		Purchase Date		
Place of purchase (Distributor)	Company name	Name		
	Contact	Warranty Period	Refer to 'B. Warranty Period by Item'	

## Warranty service

You can only receive free service if a failure occurs in normal use within the warranty period of the product after purchase. If we are unable to confirm the date of purchase, we will add 1 year + 3 months from the date of shipment (product distribution period) to calculate the product warranty period.

## Compensation Criteria

### A. Compensation criteria by type

Types	In-Warranty	Out-of-Warranty
When critical repair is required within 14 days of purchase	Product exchange	Not applicable
In case of defect during normal use / Product exchange	Free repair	Paid repair
If the same part has been defective 3 times	Product exchange	Paid repair
Damage caused by not having repair parts within the part retention period	Handling our company regulations	

### B. Warranty period by item

Classification	Damage Type	Purchasing a set of product	Purchasing an individual product	Warranty after repair
Main body	Defective during normal use	Compliance with applicable country's A/S regulations (contact the supplier)		
Accessories		1 year	6 months	Not applicable
Other		Compliance with applicable country's A/S regulations (contact the supplier)		

### C. Item classification

Classification	Item
Body	TPCI II Main Module (Body)
Consumables	Battery

※ The above items include optional items, and the components may differ depending on the option selection.

※ Please visit our website(www.gitauto.com) for additional options to be developed in the future.

## Out-of-warranty service

In the following cases, requesting service will incur a cost, so please check the contents of the warranty.

▼ If it's not broken
- In the event of a service request due to the customer's poor operation
- Description of the functionality of the product and simple adjustments to handle the product without disassemble
- When the program update is requested
▼ Defect due to consumer's negligence
- In the event of failure due to poor collection of consumers (fall, shock, damage, excessive action, etc.)
- Faults caused by not using the specified power supply
- Defects caused by force to modify or repair equipment from a third party other than the person designated by the company
- Defects and product damage due to use of parts, etc. not specified by the company
- Defects and product damage caused by arbitrary changes/modifications to diagnostic cables, adapters, etc.
▼ Other Cases
- Defects and product damage caused by natural disasters (fire, salt damage, water damage, etc.)
- End of life of consumable parts (such as battery)

※ Please note that this warranty certification will not be issued again.

## ETC.

※ The retention period for repair parts is 5 years from the product end-of-life date.

※ If the entire product (SET item) is purchased, it will be exchanged for each individual item.

※ This product is a device that supports vehicle defect diagnosis through communication and measurement functions with the vehicle's electrical and electronic devices, and accurate data may not be displayed depending on the condition of the vehicle, communication with the product, and measurement conditions.

The method of diagnosis and repair of the vehicle shall ultimately be determined at the discretion of the user, and the manufacturer and seller shall not be responsible for the consequences of the method of diagnosis and repair of the defect.